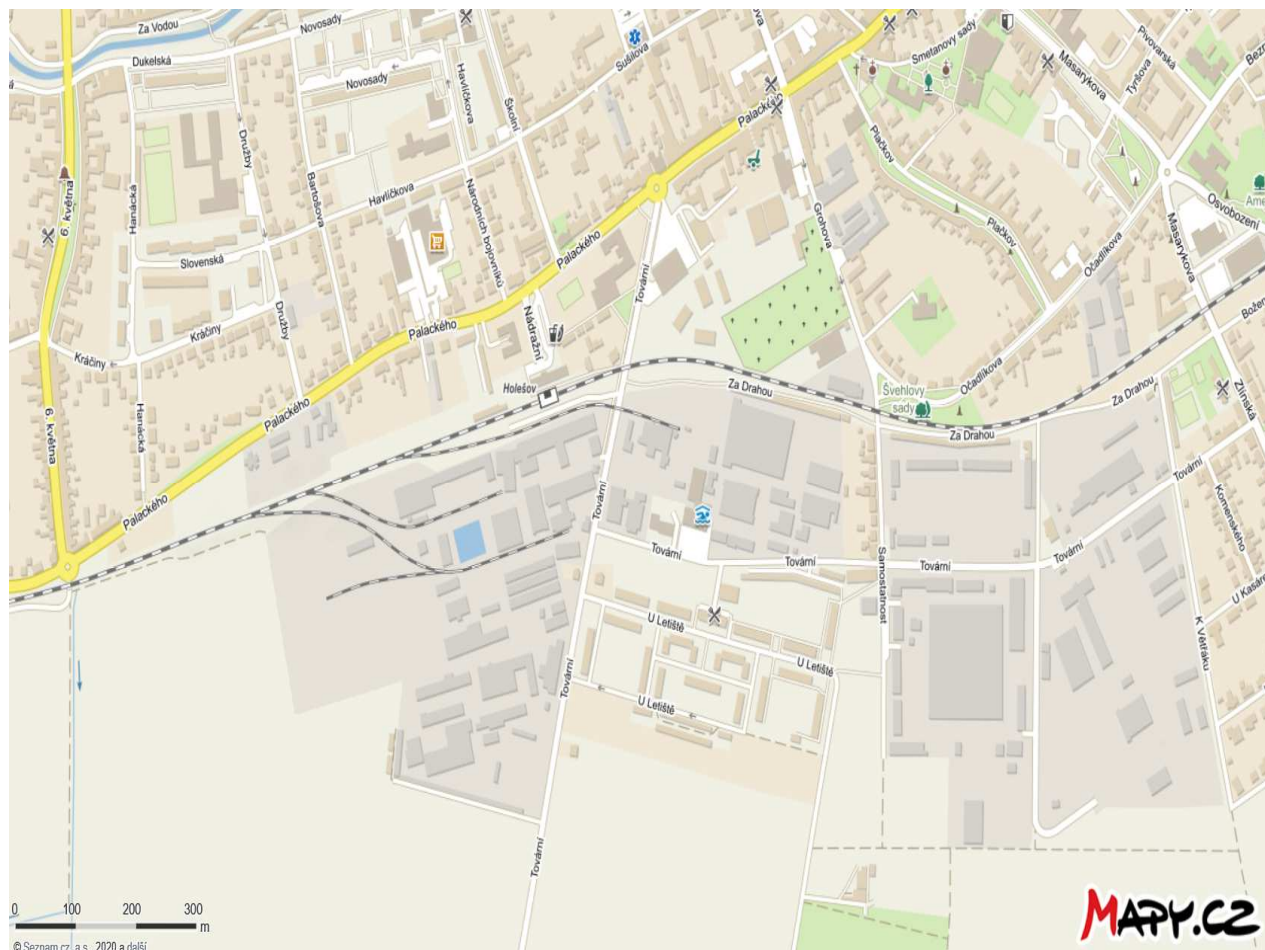


PLÁN BEZPEČNOSTI A OCHRANY ZDRAVÍ PŘI PRÁCI NA STAVENIŠTI



Stavba :

„Rekonstrukce žst. Holešov“

Stavebník má za povinnost zajistit, aby byl průběžně plán aktualizován. Plán se aktualizuje přinejmenším při přechodu mezi nejdůležitějšími hlavními fázemi průběhu stavby. Všechny změny v organizaci staveniště nebo posuny v časovém plánu stavby se musí do plánu zapracovat.

Plán nenahrazuje znalost a dodržování všech platných předpisů k zajištění bezpečnosti a ochrany zdraví při práci, technologických a pracovních postupů, místních provozních předpisů a návodů výrobců.

OBSAH:

1.	Identifikační údaje o stavbě.....	3
2.	Úvod	4
3.	Účel stavby	4
4.	Členění stavby na objekty a technická a technologická zařízení	5
5.	Základní předpoklady výstavby	6
6.	Hodnocení stavby z hlediska povinností zadavatele stavby	7
7.	Situační náčrtek – viz PD situace ZOV.....	7
8.	PŘEHLED vybraných ustanovení	8
9.	Obslužnost území a předpokládané úpravy staveniště.....	10
10.	Ochranná pásma	14
11.	Obecné požadavky bezpečnosti práce na stavbě	16
12.	Činnosti spojené s potenciálními nebezpečími.....	18
13.	Osobní ochranné pracovní pomůcky (OOPP)	18
14.	Bezpečnost ručního nářadí	19
15.	Bezpečnost životního prostředí.....	19
16.	Postupy a opatření k zajištění bezpečnosti a ochrany zdraví.	20
17.	Opatření při pracích za mimořádných podmínek a řešení mimořádných událostí.....	38
18.	Údaje o bezpečnostních opatřeních, které se zavádějí	40
19.	Plán – popis kontrol v průběhu výstavby	41
20.	Seznam požadované základní dokumentace BOZP a PO:	41
21.	Údržba a opravy.....	42
Příloha 1: Harmonogram výluk		43
Příloha 2: Provozní řád stavby.....		44
Příloha 3: Osvědčení koordinátora		46
Příloha 4: Seznámení odpovědných pracovníků dodavatelů.....		47

1. Identifikační údaje o stavbě

Název stavby:	„Rekonstrukce žst. Holešov“
Kraj:	Zlínský
Okres:	Kroměříž
Katastrální území:	k. ú. Holešov a Všetuly (kabelová trasa dále v k.ú. Dobrotice, Jankovice u Holešova, Hlinsko pod Hostýnem, Bílavsko, Bystřice pod Hostýnem),
Termín zpracování:	říjen 2020

Údaje o stavebníkovi rekonstrukce

Stavebník:	Správa železniční dopravní cesty, státní organizace
Sídlo:	Dlážděná 1003/7, 110 00 Praha 1
IČ:	709 94 234

Údaje o zpracovateli PD

Projektant:	EXprojekt s.r.o.
Sídlo:	Heršpická 758 / 13, 619 00 Brno
IČ:	292 85 801
Hlavní inženýr projektu:	Ing. Igor Kekely
ČKAIT:	1004879 – dopravní stavby

Údaje o zpracovateli plánu BOZP

Zpracovatel:	EXprojekt s.r.o.
Sídlo:	Heršpická 758 / 13, 619 00 Brno
IČ:	292 85 801
Koordinátor BOZP:	Jiří Kaiserlich
Evidenční číslo:	ZEKA/624/KOO/2017

2. Úvod

Plán bezpečnosti a ochrany zdraví při práci na staveništi (dále jen Plán BOZP) je stanovení pravidel spolupráce při realizaci na projektu v otázkách bezpečnosti a ochrany zdraví při práci na staveništi. Plán BOZP vychází ze současných znalostí z projektové dokumentace. Tento dokument je zpracováván v souladu s požadavky legislativy podle §14 odstavec 3 zákona č. 309/2006 a §15 téhož zákona. Dokument stanovuje základní pravidla pro koordinaci na stavbě a popis základních povinností zadavatele a zhotovitelů podílejících na tomto projektu. Plán BOZP žádným způsobem nenahrazuje právní předpisy v oblasti BOZP, pouze je doplňuje vzhledem ke specifickým podmínkám a rizikům konkrétní stavby. Plán BOZP bude v průběhu výstavby a postupu prací aktualizován o nové skutečnosti, které se v průběhu výstavby vyskytnou. Aktualizace bude provedena formou zápisů z kontrolních dnů BOZP (dále jen KD BOZP) na staveništi. Platnost tohoto plánu se vztahuje na všechna pracoviště stavby a na všechny její zhotovitele a zaměstnance. Tímto plánem jsou povinni se přiměřeně řídit i zaměstnanci jiných organizací, pracující-li v prostoru stavby nebo na jejích zařízeních a to v rozsahu, v jakém byli odpovědným vedoucím zaměstnancem pověřeni k výkonu činnosti. Tento plán BOZP bude vycházet z informací a skutečností známých v jednotlivých fázích stavby. Nebude postihovat definitivní stav, který bude ovlivněn zvolenými technologickými postupy a prostředky ve fázi realizace. Plán BOZP se aktualizuje při každém KD BOZP změnami v organizaci staveniště nebo posuny v časovém plánu stavby a bude uložen u SD na staveništi.

3. Účel stavby

Předmětem stavby je rekonstrukce železniční stanice Holešov s cílem zvýšení bezpečnosti cestujících včetně zajištění bezbariérového přístupu, zvýšení bezpečnosti železničního provozu, zajištění spolehlivého železničního provozu a splnění požadavků platné legislativy.

V rámci stavby bude zrušena stávající kolej č. 2, v jejíž ose bude upraveno nástupiště č. 2 jako poloostrovní jednostranné. Nová dopravní kolej č. 2 povede zhruba v ose stávající manipulační koleje č. 4. U nové koleje č. 2 bude vnější nástupiště č. 1. Rekonstruovány budou (dle nového číslování) dopravní koleje č. 1, 2, 3 a manipulační koleje č. 2a, 4, 5. Koleje č. 2b, 7 a vlečka společnosti TON a.s. budou pouze napojeny na rekonstruovaný stav s úpravou GPK v nejnutnějším rozsahu. Nepotřebné manipulační koleje č. 4, 5a a účelové koleje č. 8, 8a (dle stávajícího číslování) budou zrušeny bez náhrady.

Dále bude zřízeno vnější nástupiště u koleje č. 2 a poloostrovní jednostranné nástupiště mezi kolejemi č. 1 a 2. Z důvodu umístění zabezpečovací, sdělovací a silnoproudé technologie ve výpravní budově dojde ke stavebním úpravám.

V rámci stavby bude zřízeno nové staniční zabezpečovací zařízení 3. kategorie dle SŽDC (ČD) TNŽ 34 2620 typu Elektronické stavědlo s ovládáním pomocí JOP, umožňující následné připojení do DOZ (není součástí stavby). V oboru sdělovacího zařízení je do stavby zahrnuta výstavba nového traťového kabelu a optického kabelu, dále výstavba přenosového systému, výstavba místních kabelizací, vybudování rozhlasu pro cestující, informačního zařízení, kamerového systému a dalšího drobného sdělovacího zařízení, potřebného pro provoz dopravy.

Pro napájení žst. Holešov bude zřízena nová trafostanice včetně jejího uzemnění. Dále bude vybudován elektrický ohřev výhybek na vybraných výhybkách ve stanici, osvětlení stanice pomocí pěti nových osvětlovacích věží opatřených celkem 11-ti světly s technologií LED (ze stávající příhradové osvětlovací věže).

V neposlední řadě budou rekonstruovány stávající kabelové rozvody NN a bude řešeno jejich napojení z nové kioskové trafostanice. Dále budou v rámci stavby provedeny stavební úpravy areálu ST Zlín spočívající v jeho zmenšení (posun oplocení), demolici stávající skladovací haly a vystavení nové větší haly na jiném místě v tomto areálu, zřízení

nového veřejného chodníku vč. osvětlení a vybudování příjezdové neveřejné komunikace k nové hale.

V neposlední řadě dojde v rozsahu od ev. km 22,147 (železniční přejezd P 7256) po ev. km 23,340 (vjezdové návěstidlo) a od ev. km 24,660 (odjezdové návěstidlo) po ev. km 35,075 (výpravní budova Bystřice pod Hostýnem) k obnově stávající kabelizace.

4. Členění stavby na objekty a technická a technologická zařízení

D TECHNOLOGICKÁ ČÁST

D.1 ZABEZPEČOVACÍ ZAŘÍZENÍ

D.1.1 Staniční zabezpečovací zařízení

D.1.1.1 PS 01-28-201.1 Žst. Holešov, definitivní staniční zabezpečovací zařízení

D.1.1.2 PS 01-28-201.2 Žst. Holešov, klimatizace

D.1.1.3 PS 01-28-201.3 Žst. Holešov, provizorní zabezpečovací zařízení

D.1.2 Traťové zabezpečovací zařízení

D.1.2.1 PS 03-28-202 T.ú. Třebětice – Holešov, úprava traťového zabezpečovacího zařízení

D.1.2.2 PS 04-28-203 T.ú. Holešov – Bystřice p. H., traťové zabezpečovací zařízení

D.2 SDĚLOVACÍ ZAŘÍZENÍ

D.2.1 Místní kabelizace

D.2.1.1 PS 01-14-03 Žst. Holešov, místní kabelizace

D.2.2 Rozhlasové zařízení

D.2.2.1 PS 01-14-09 Žst. Holešov, rozhlasové zařízení

D.2.3 Integrovaná telekomunikační zařízení

D.2.3.1 PS 01-14-06 Žst. Holešov, telefonní zapojovač

D.2.4 Elektrická požární a zabezpečovací signalizace

D.2.4.2 PS 01-14-08 Žst. Holešov, EZS a LDP

D.2.5 Dálkový kabel, dálkový optický kabel, závěsný optický kabel

D.2.5.1 PS 04-14-01 T.ú. Holešov – Bystřice p. H., traťový kabel

D.2.5.2 PS 04-14-02 T.ú. Holešov – Bystřice p. H., DOK

D.2.7 Informační systém pro cestující

D.2.7.1 PS 01-14-10 Žst. Holešov, informační zařízení

D.2.7.2 PS 01-14-11 Žst. Holešov, kamerový systém

D.2.8 Traťové rádiové spojení

D.2.8.1 PS 01-14-12 Úprava stávajících radiových systémů

D.2.9 Jiná sdělovací zařízení

D.2.9.1 PS 01-14-04 Žst. Holešov, přenosové zařízení

D.2.9.2 PS 01-14-05 Žst. Holešov, sdělovací zařízení

D.2.9.3 PS 01-14-13 Žst. Holešov, dálková diagnostika TS ŽDC

D.2.9.3.1 PS 01-14-13.1 Žst. Holešov, dálková diagnostika TS ŽDC - silnoprúdové zařízení

D.2.9.3.2 PS 01-14-13.2 Žst. Holešov, dálková diagnostika TS ŽDC - sdělovací zařízení

D.3 SILNOPROUDÁ TECHNOLOGIE

D.3.5 Technologie transformačních stanic VN/NN (energetika)

D.3.5.1 PS 01-13-01 Žst. Holešov, trafostanice 22/0,4 kV

E STAVEBNÍ ČÁST

E.1 INŽENÝRSKÉ OBJEKTY

E.1.1 Kolejový svršek a spodek

E.1.1.1 SO 01-16-01 Železniční spodek

E.1.1.2 SO 01-17-01 Železniční svršek

E.1.1.3 SO 01-17-02 Výstroj trati

E.1.1.4 SO 01-16-03 Úpravy odvodnění

E.1.2 Nástupiště

E.1.2.1 SO 01-16-02 Nástupiště

E.1.5 Ostatní inženýrské objekty (inženýrské sítě a hydrotechnické objekty)

E.1.5.1 SO 01-10-01 Žst. Holešov, přeložky a ochrany drážních sdělovacích kabelů

E.1.5.2 SO 01-10-02 Žst. Holešov, přeložky a ochrany mimodrážních sdělovacích kabelů

E.1.5.2.1 SO 01-10-02.1 Žst. Holešov, přeložky kabelů společnosti UPC

E.1.5.2.2 SO 01-10-02.2 Žst. Holešov, přeložky kabelů společnosti INTERNEXT 2000

E.1.5.2.3 SO 01-10-02.3 Žst. Holešov, přeložky kabelů společnosti AVONET

E.1.5.3 SO 01-10-03 Žst. Holešov, přeložky a ochrany kabelů ČD-Telematiky

E.1.8 Pozemní komunikace

E.1.8.1 SO 01-17-03 Hrana nákladiště

E.1.8.2 SO 01-17-04 Úrovňové přechody pro pěší

E.1.8.3 SO 01-17-05 Úprava zpevněných ploch

E.1.8.3.1 SO 01-17-05.1 Úprava zpevněných ploch - areál ST Zlín

E.2 POZEMNÍ STAVEBNÍ OBJEKTY A TECHNICKÉ VYBAVENÍ POZEMNÍCH STAVEBNÍCH OBJEKTŮ

E.2.1 Pozemní objekty budov (provozní, technologické, skladové)

E.2.1.1 SO 01-15-02.1 Stavební úpravy ve výpravní budově

E.2.1.2 SO 01-15-02.2 Úpravy elektroinstalace ve VB

E.2.1.3 SO 01-15-02.3 Přemístění klimatizace sděl. zařízení

E.2.1.4 SO 01-15-03 Kabelovod

E.2.1.5 SO 01-15-05 Skladovací hala

E.2.2 Zastřešení nástupišť, přístřešky na nástupišťích

E.2.2.1 SO 01-15-04 Železniční přístřešek

E.2.4 Orientační systém

E.2.4.1 SO 01-15-01 Orientační systém

E.2.5 Demolice

E.2.5.1 SO 01-15-06 Demolice

E.3 TRAKČNÍ A ENERGETICKÁ VEDENÍ

E.3.4 Ohřev výměn (elektrický, plynový)

E.3.4.1 SO 01-06-01 Žst. Holešov, EO V

E.3.6 Rozvody VN, NN, osvětlení a dálkové ovládání odpojovačů

E.3.6.1 SO 01-06-02 Žst. Holešov, rekonstrukce venkovního osvětlení

E.3.6.1.1 SO 01-06-02.1 Osvětlení chodníku

E.3.6.2 SO 01-06-03 Žst. Holešov, úprava rozvodů nn

E.3.8 Vnější uzemnění

E.3.8.1 SO 01-06-05 Žst. Holešov, uzemnění trafostanice 22/0,4 kV

5. Základní předpoklady výstavby

Předpokládané termíny zahájení a ukončení stavby:

Realizace stavby je uvažována v období duben až říjen roku 2021 s tím, že nepřetržitá výluka celé železniční stanice je navržena do období letních prázdnin.

Podrobný harmonogram výluk viz příloha 1.

Seznam vstupních podkladů:

- Záměr akce
- Projektová dokumentace
- Příslušné normy, vyhlášky a zákony

6. Hodnocení stavby z hlediska povinností zadavatele stavby

Předpokládá se, že s ohledem na rozsah prací a lhůtu výstavby bude na stavbě pracovat cca 20 - 30 pracovníků.

Plánovaný počet zhotovitelů na staveništi: 10 - 15

Stavba splňuje podmínky pro podání žádosti o stavební povolení případně ohlášení stavby.

Práce a činnosti podle přílohy č. 5 nařízení vlády číslo 591/2006 Sb.:

- *práce vykonávané v ochranných pásmech energetických vedení popřípadě zařízení technického vybavení*
- *práce spojené s montáží a demontáží těžkých konstrukčních stavebních dílů kovových, betonových, a dřevěných určených pro trvalé zabudování do staveb*

Z výše uvedeného **vyplývá povinnost** zadavatele (podle § 14 až § 18 zákona č. 309/2006 Sb.)

1. **určit potřebný počet koordinátorů** bezpečnosti a ochrany zdraví při práci na staveništi s přihlédnutím k rozsahu a složitosti díla a jeho náročnosti na koordinaci ve fázi jeho realizace (určí-li zadavatel stavby více koordinátorů, kteří působí při přípravě nebo realizaci stavby současně, vymezí pravidla jejich vzájemné spolupráce);

2. **doručit oznámení o zahájení prací** oblastnímu inspektorátu práce příslušnému podle místa staveniště nejpozději do 8 dnů před předáním staveniště

3. **zajistit**, aby před zahájením prací na staveništi byl zpracován plán bezpečnosti a ochrany zdraví při práci

Koordinátorem ve fázi přípravy stavby byl určen pan:
Jiří Kaiserlich ZEKA/624/KOO/2017

7. Situační nákres – viz PD situace ZOV

Za doplnění situačního nákresu stavby (přesné umístění buňkoviště, únikových cest, míst pro poskytování první pomoci a umístění PHP, hlavních vypínačů apod.) pro potřeby BOZP dle konkrétních podmínek v průběhu výstavby odpovídá hlavní zhotovitel stavby.

8. PŘEHLED vybraných ustanovení zákoníku práce, zákona č. 309/2006 Sb., NV č. 591/2006 Sb., NV č. 362/2005 Sb. a souvisejících předpisů sloužících k identifikaci rizik Od 1/1/2007 - Nová právní úprava	
1. Základní povinnosti dodavatele stavebních prací	Zákon č. 309/2006 Sb., vyhláška č. 499/2006 Sb., zákoník práce §104
2. Příprava staveb	Zákon č. 183/2006 Sb., vyhl.č. 499/2006 Sb., zákon č. 309/2006 Sb, NV č. 591/2006 Sb.
3. Povinnosti při odevzdání staveniště	NV č. 591/2006 Sb., Vyhl.č. 499/2006 Sb., zákon č. 309/2006 Sb.
4. Prerušování stavebních prací	NV č. 591/2006 Sb., NV č. 362/2005 Sb.
5. Stavební práce v mimořádných podmínkách	Zákoník práce § 102, zákon č. 309/2006 Sb., NV č. 591/2006 Sb., příloha č. 1
6. Stavební práce v nebezpečném prostředí	Zákoník práce § 102, zákon č. 309/2006 Sb. , NV č. 591/2006 Sb., příloha č. 1
7. Povinnosti dodavatele stav. prací	Zákoník práce § 102, zákon č. 309/2006 Sb.
8. Povinnosti pracovníků	Zákoník práce § 106, zákon č. 309/2006 Sb.
9. Vymezení a příprava staveniště	NV č. 591/2006 Sb., příloha č. 1
10. Vnitrostaveništní komunikace	NV č. 101/2005 Sb.
11. Zajištění otvorů a jam	NV č. 101/2005 Sb.
12. Vertikální komunikace	NV č. 101/2005 Sb, NV č. 362/2005 Sb.
13. Skladování – základní ustanovení	NV č. 591/2006 Sb.
14. Způsoby skladování	NV č. 591/2006 Sb.
15. Průzkum staveniště	NV č. 591/2006 Sb.
16. Vyznačení inženýrských sítí	NV č. 591/2006 Sb., vyhláška č. 499/2006 Sb.
17. Zajištění výkopových prací	NV č. 591/2006 Sb., vyhláška č. 499/2006 Sb.
18. Výkopové práce	NV č. 591/2006 Sb.
19. Zajištění stability stěn výkopů	NV č. 591/2006 Sb.
20. Svahování výkopů	NV č. 591/2006 Sb.
21. Vrtné práce	NV č. 591/2006 Sb., NV č. 378/2001 Sb.
22. Bednění, podpěrné konstrukce a podpěrná lešení	NV č. 591/2006 Sb.
23. Doprava a ukládání betonové směsi	NV č. 591/2006 Sb.
24. Odbedňování a uvolňování konstrukcí	NV č. 591/2006 Sb.
25. Práce železářské	NV č. 591/2006 Sb., NV č. 101/2005 Sb.
26. Výroba, zpracování a doprava malt	NV č. 591/2006 Sb.
27. Zdění	NV č. 591/2006 Sb.
28. Příprava montáže	NV č. 591/2006 Sb., vyhl.č. 499/2006 Sb.
29. Montážní pracoviště	NV č. 591/2006 Sb.
30. Dílce pro montáž	NV č. 591/2006 Sb., NV č. 378/2001 Sb.
31. Montážní a bezpečnostní přípravky a vázací prostředky	NV č. 591/2006 Sb., NV č. 163/2002 Sb.
32. Komunikace při montáži	NV č. 591/2006 Sb.
33. Manipulace s břemeny	NV č. 591/2006 Sb.
34. Osazování dílců	NV č. 591/2006 Sb., NV č. 362/2005 Sb.
35. Práce ve výškách a nad volnou hloubkou	NV č. 362/2005 Sb.
36. Zajištění proti pádu	NV č. 362/2005 Sb.
37. Kolektivní zajištění	NV č. 362/2005 Sb.
38. Osobní zajištění	NV č. 362/2005 Sb.
39. Zajištění pro pádu předmětů a materiálu	NV č. 362/2005 Sb.
40. Zajištění pod místem práce ve výšce	NV č. 362/2005 Sb.
41. Práce na střeše	NV č. 362/2005 Sb.
42. Konstrukce ke zvyšování místa práce	NV č. 362/2005 Sb.
43. Předání a převzetí konstrukcí	NV č. 362/2005 Sb.
44. Výstupy	NV č. 362/2005 Sb.
45. Práce nad sebou	NV č. 362/2005 Sb.
46. Práce na vysokých objektech	NV č. 362/2005 Sb.
47. Shazování předmětů a materiálu	NV č. 362/2005 Sb.

48. Přerušování práce ve výškách	NV č. 362/2005 Sb.
49. Krátkodobé práce ve výškách	NV č. 362/2005 Sb.
50. Bourací a rekonstrukční práce	NV č. 591/2006 Sb., vyhláška č. 499/2006 Sb.
51. Průzkum stavu objektů	NV č. 591/2006 Sb., vyhláška č. 499/2006 Sb.
52. Přípravné práce	NV č. 591/2006 Sb., vyhláška č. 499/2006 Sb.
53. Zajištění místa bourání	NV č. 591/2006 Sb., vyhláška č. 499/2006 Sb.
54. Vstupy a vjezdy do bouraného objektu	NV č. 591/2006 Sb., vyhláška č. 499/2006 Sb.
55. Bourání střešních konstrukcí	NV č. 591/2006 Sb., vyhláška č. 499/2006 Sb.
56. Bourání svislých konstrukcí	NV č. 591/2006 Sb., vyhláška č. 499/2006 Sb.
57. Bourání podlah, stropů a jiných vodorovných konstrukcí	NV č. 591/2006 Sb., vyhláška č. 499/2006 Sb.
58. Práce nad sebou	NV č. 591/2006 Sb.
59. Stroje a strojní zařízení	Zákon č. 309/2006 Sb., NV č. 378/2001 Sb.
60. Obsluha	Zákon č. 309/2006 Sb., NV č. 378/2001 Sb.
61. Provozní podmínky strojů	Zákon č. 22/1997 Sb., 309/2006 Sb., NV č. 378/2001 Sb.,
62. Opravy a údržba	Zákon č. 309/2006 Sb., NV č. 378/2001 Sb.
63. Zakázané činnosti	Zákoník práce, Zákon č. 309/2006 Sb., NV č. 378/2001 Sb.
64. Stroje pro zemní práce	NV č. 591/2006 Sb.
65. Stroje a zařízení pro výrobu, dopravu a zpracování směsi	NV č. 591/2006 Sb.
66. Čerpadla směsí a strojní omítačky	NV č. 591/2006 Sb.
67. Vibrátory	NV č. 591/2006 Sb.
68. Stavební elektrické vrátky	NV č. 591/2006 Sb.
69. Jednoduché kladky	NV č. 591/2006 Sb.
70. Stavební výtahy	NV č. 591/2006 Sb.
71. Zabezpečení stroje při přerušování a ukončení práce	NV č. 591/2006 Sb.
72. Manipulace	Zákoník práce, NV č. 361/2007 Sb., NV č. 591/2006 Sb.
73. Lepení krytin na podlahy, stěny, stropy a jiné konstrukce	NV č. 591/2006 Sb.
74. Sklenářské práce	NV č. 591/2006 Sb.
75. Malířské a natěračské práce	NV č. 591/2006 Sb.
76. Svařování	NV č. 591/2006 Sb.
77. Budování objektů zařízení staveniště - zákon č. 309/2006 Sb., NV č. 591/2006 Sb., NV č. 101/2005 Sb.	
78. ČSN 73 8101 Lešení – společné ustanovení	
79. Nařízení vlády č. 101/2005 Sb., o podrobnějších požadavcích na pracoviště a pracovní prostředí	
80. Zákon 251/2005 Sb., o inspekci práce	
81. NV č. 362/2005 Sb., o požadavcích na BOZP pro provádění prací ve výškách a nad volnou hloubkou	
82. Vyhláška č. 398/2009 Sb. o požadavcích zabezpečujících bezbariérové užívání staveb	

TKP staveb státních drah, kap. 1 a dotčené speciální kapitoly
SŽDC Bp1 Předpis o bezpečnosti a ochraně zdraví při práci.
SŽDC D1 Dopravní a návětní předpis
SŽDC D7/2 Organizování výlukových činností
SŽDC Zam1 Předpis o odborné způsobilosti a znalosti osob při provozování dráhy a drážní dopravy
SŽDC Ob1 Vydávání povolení ke vstupu do prostor Správy železniční dopravní cesty....
SŽDC Ob14 Předpis pro stanovení organizace zabezpečení požární ochrany...

9. Obslužnost území a předpokládané úpravy staveniště

Příjezdy a přístupy na staveniště

Přístup na staveniště pro staveništní dopravu bude zajištěn stávající silniční sítí, tedy silnice I. až III. třídy, dále po místních a účelových komunikacích, částečně pojezdem po upraveném stávajícím štěrkovém loži, po pláni a po nově zřízených nebo zpevněných přístupových cestách. Zpevnění nebo zřízení přístupových cest bude provedeno pomocí štěrku nebo panelů. Veřejné komunikace místní, městské, účelové a silnice I., II. a III. třídy budou po ukončení stavby uvedeny do původního stavu a v míře poškození vyspraveny na náklady stavby. K tomu provede zhotovitel stavby spolu s majiteli (správcí) těchto komunikací místní šetření ke zjištění stavu před jejich využíváním a po ukončení využívání. Při úpravě stávajících komunikací či při zřizování nových přístupových cest je třeba dbát na stávající a nové inženýrské sítě a vyvarovat se jejich poškození!!! Prašnost během výstavby bude minimalizována např. postřikem vodou pomocí kropícího vozu.

Na veřejné komunikace může vyjíždět jen technika po očištění. Dojde-li i tak ke znečištění, je nutné toto neprodleně odstranit.

Podrobný rozpis uvažovaných přístupových cest pro staveništní dopravu viz PD část F. Zásady organizace výstavby.

Železniční doprava

Jednotlivé fáze stavby budou realizovány za plné výluky železniční dopravy.

Silniční doprava

Přechodná úprava provozu se týká železničního přejezdu P7258 v Holešově, který představuje úrovnňové křížení ulice Tovární a koleje Holešov-Bystřice pod Hostýnem. Tento bude rozebrán, kolej bude směrově a výškově upravena a opět zprovozněna. Práce si vyžádají úplnou uzavírku ulice Tovární v jeho místě v trvání 1 dne v období 07-08/2021. Uzavírka bude směřována do dnů pracovního klidu z důvodu vedení autobusových linek veřejné dopravy.

Objízdná trasa je detailně popsána v PD část F. Zásady organizace výstavby.

V místech vjezdu vozidel stavby na místní komunikace budou v rámci provizorního dopravního značení instalovány dopravní značky IP22 Pozor výjezd vozidel stavby v obou směrech.



Deponie a mezideponie

Přebytečný materiál se bude odvážet na lokality trvalých skládek. S přihlédnutím k navrhované technologii těžení materiálu železničního spodku bude na místa skládek volena přeprava po železnici, příp. kombinovaná doprava po železnici s překládkou na auta a dále silniční dopravou. Přepravní ramena v rámci stavby (střední přepravní vzdálenosti) stavba – skládka, se odhadují cca na 20 km dle zvolené lokality. Nové násypy se vyskytují na stavbě v minimálním, nerozhodujícím objemu. V ostatních případech bude materiál z výkopů využit k případnému urovnání terénu nebo na zpevnění provizorních přístupových cest na trase stavby. V obvodu hranice zařízení staveniště se v rámci stavby neuvažuje zřizovat mezideponie vytěžené zeminy větších objemů, případně zemníky.

Zajištění obvodu staveniště

- Dočasné objekty a zařízení staveniště budou provedeny dle potřeby a kapacity dodavatele - mobilní objekt sociálního zařízení, sklady drobného materiálu.
- Maximální rozsah zařízení staveniště bude v souladu s požadavky ZOV. Je uvažována skládka materiálu, kontejner na nářadí a mobilní WC a kancelář stavbyvedoucího..
- Rozsah staveniště je vyznačen v PD v koordinační situaci stavby.
- Při stavební činnosti budou dílčí pracoviště a všechny výkopy ohrazeny a osvětleny v souladu s požadavky NV 591/2006 Sb. tedy musí být na jeho hranici souvisle oploceno do výšky nejméně 1,8 m. Náhradní komunikace pro pěší je nutno řádně vyznačit a osvětlit,
- Na ohrazené staveniště nebudou mít přístup nepovolané osoby. Osoby s omezenou schopností pohybu a orientace nebudou na staveništi zaměstnány. Proto nebudou v tomto smyslu na staveništi provedeny žádné úpravy.
- Stavba je realizována v blízkosti obytných objektů. V oblasti obytné zástavby bude nutné dodržovat dobu nočního klidu (například při pohybu vozidel stavby apod.). Dále je nutné minimalizovat prašnost při provádění stavebních prací, např. kropením. Na stavbě budou dodržovány veškeré platné bezpečnostní předpisy, vztahující se k charakteru prací a činností na stavbě. Zvláště upozorňuji na bezpečnost při demolici stávajících konstrukcí. Práce budou probíhat výhradně v denní době od 7:00 do 19:00 a to po nezbytně nutnou dobu.
- Stroje které nebudou v činnosti budou vypínat motory.
- V nočních hodinách bude staveniště osvětleno dle platné legislativy.
- Dále je nutné během provádění stavebních prací v maximální možné míře eliminovat zvýšenou prašnost při provádění stavebních prací např. kropením.
- „Zákaz vstupu nepovolaným fyzickým osobám“ příp. „Zákaz vstupu na staveniště“ osadí zhotovitel na všechny vstupy do prostoru staveniště



Plochy navržené pro zařízení staveniště (ZS)

ZS 1

Situování plochy: v prostoru železniční stanice Holešov, plocha 730 m², na pozemcích parc.č.3706/19 (vlastnické právo České dráhy, a.s., nábreží Ludvíka Svobody 1222/12, Nové Město, 11000 Praha 1, katastrální území Holešov, LV č.5169, způsob využití dráha, druh pozemku ostatní plocha), parc.č.3706/26 (vlastnické právo České dráhy, a.s., nábreží Ludvíka Svobody 1222/12, Nové Město, 11000 Praha 1, katastrální území Holešov, LV č.5169, způsob využití dráha, druh pozemku ostatní plocha), po ukončení stavebních prací bude plocha uvedena do původního nebo předem sjednaného stavu.

ZS 2

Situování plochy: v prostoru železniční stanice Holešov, plocha 375 m², na pozemku parc.č.3706/19 (vlastnické právo České dráhy, a.s., nábřeží Ludvíka Svobody 1222/12, Nové Město, 11000 Praha 1, katastrální území Holešov, LV č.5169, způsob využití dráha, druh pozemku ostatní plocha), po ukončení stavebních prací bude plocha uvedena do původního nebo předem sjednaného stavu.

ZS 3

Situování plochy: prostoru nákladiště železniční stanice Holešov, plocha 720 m², na pozemku parc.č.3706/19 (vlastnické právo České dráhy, a.s., nábřeží Ludvíka Svobody 1222/12, Nové Město, 11000 Praha 1, katastrální území Holešov, LV č.5169, způsob využití dráha, druh pozemku ostatní plocha), po ukončení stavebních prací bude plocha uvedena do původního nebo předem sjednaného stavu.

ZS 4

Situování plochy: v prostoru nákladiště železniční stanice Holešov, plocha 270 m², na pozemku parc.č.3706/19 (vlastnické právo České dráhy, a.s., nábřeží Ludvíka Svobody 1222/12, Nové Město, 11000 Praha 1, katastrální území Holešov, LV č.5169, způsob využití dráha, druh pozemku ostatní plocha), po ukončení stavebních prací bude plocha uvedena do původního nebo předem sjednaného stavu.

Recyklační základna

Situování plochy: v km 23,7-23,8, velikost 2 800 m², na pozemku parc.č.2805/1 (vlastnické právo TON a.s., Michaela Thoneta 148, 76861 Bystřice pod Hostýnem, katastrální území Holešov, LV č.3061, způsob využití manipulační plocha, druh pozemku ostatní plocha), po ukončení stavebních prací bude plocha uvedena do původního nebo předem sjednaného stavu.

POZN.: Přístup na staveniště v ose koleje znamená pohyb kolejové techniky po stávající koleji nebo koleji v novém stavu a silniční techniky po upraveném šterkovém loži. Jízda silniční technikou pouze po nové zemní pláni nebo pláni železničního spodku není možná.

Další podmínky pro zřizování ploch zařízení staveniště:

Na plochách zařízení staveniště budou stavební mechanismy vybaveny dostatečným množstvím sanačních prostředků pro případnou likvidaci úniků ropných látek; v průběhu krátkodobé odstávky mechanismů budou tyto podloženy vanami pro případné zachycení uniklých produktů; v případě úniku ropných nebo jiných závadných látek bude kontaminovaná zemina neprodleně odstraněna, odvezena a uložena na lokalitě určené k těmto účelům.

- Na všech ZS nesmí být provozována jakákoliv manipulace s ropnými látkami, ani jejich skladování, dále zde nesmějí být opravovány žádné mechanismy (stavební stroje či vozidla).
- Všechny mechanismy v bezprostředním okolí vodotečí, musí být v dokonalém technickém stavu; nezbytné bude kontrolovat je zejména z hlediska možných úkapů ropných látek - kontrola bude prováděna pravidelně, vždy před zahájením prací.

Při provádění stavby musí být v závislosti na stupni jejího provedení splněny požadavky vyhlášky č. 246/2001 Sb., o požární prevenci, ve znění pozdějších předpisů a vyhlášky č. 23/2008 Sb., o technických podmínkách požární ochrany staveb, ve znění pozdějších předpisů v rozsahu nezbytném pro zajištění její požární bezpečnosti. Zhotovitel zajistí, že po dobu výstavby nebude zvýšeno nebezpečí požáru a budou dodržována stanovená požárně bezpečnostní opatření, tj. zabezpečí stanovení a dodržování podmínek požární bezpečnosti při provozované činnosti ve smyslu §15 vyhlášky č. 246/2001 Sb., ve znění pozdějších předpisů.

Voda pro potřeby stavby

Zajištění přívodu vody ke staveništi a na zařízení staveniště je možné ze stávajících veřejných vodovodních řádů a hydrantů. Jejich místa, odběr vody, způsob napojení musí být před realizací projednán s majitelem a správcem odběrného místa a mluvně ošetřen. Do lokalit bez stávající vodovodní sítě bude voda podle potřeby dovážena. Průběh vodovodních řádů v obvodu staveniště a bezprostředním okolí je zakreslen v koordinační situaci.

Elektrická energie

Zařízení staveniště a staveniště v železniční stanici budou připojena dle potřeby na stávající rozvody nn stanice. Průběh kabelových tras je zřejmý ze situací stavby. U stavenišť ležících v mezistaničních úsecích lze podle místních podmínek využít stávajících veřejných rozvodů. Každé odběrné místo bude projednáno s dodavatelem elektrické energie a způsob platby bude smluvně ošetřen. V místech, kde se dodavateli stavby nepodaří zajistit připojení elektrické energie je nutné použít mobilní elektrocentrály. Odběry elektrické energie, maximální povolený příkon a způsob napojení musí být při realizaci projednán se správcem a majitelem odběrného místa.

Napojení na kanalizaci

Odtok vody ze staveniště předpokládá řešit do stávajících místních odvodňovacích zařízení za podmínky neznečištění využívaných zařízení, vodních zdrojů a pozemků škodlivými látkami. Budování kanalizace, respektive žump pro WC a sociální zařízení v rámci zařízení staveniště se nepředpokládá. V místech, kde není možné připojení na stávající kanalizační řád a budování žump (např. plastových) je neekonomické, zejména na odlehlých místech, použijí se suchá WC s chemickou likvidací exkrementů.

U suchého nebo chemického záchodu musí být zajištěny přiměřené podmínky pro umytí rukou zaměstnance. Minimální počet záchodů se stanoví podle nejpočetněji zastoupené směny takto: 1 sedadlo na 10 mužů, 2 sedadla na 11 až 50 mužů, na každých dalších 50 mužů 1 sedadlo.

Zajištění požární ochrany

Zhotovitel prací je zejména povinen na staveništi obstarávat a zabezpečovat v potřebném množství a druzích věcné prostředky požární ochrany, případně požárně bezpečnostní zařízení se zřetelem na požární nebezpečí provozované činnosti a udržovat je v provozuschopném stavu. Dále je povinen vytvářet podmínky pro hašení požárů a pro záchranné práce, zejména udržovat volné příjezdové komunikace a nástupní plochy pro požární techniku, únikové cesty a volný přístup k nouzovým východům, k rozvodným zařízením elektrické energie, k uzávěrům vody, plynu, topení a produktovodům, k věcným prostředkům požární ochrany a k ručnímu ovládání požárně bezpečnostních zařízení, označovat pracoviště a ostatní místa příslušnými bezpečnostními značkami, příkazy, zákazy a pokyny ve vztahu k požární ochraně, a to včetně míst, na kterých se nachází věcné prostředky požární ochrany a požárně bezpečnostní zařízení.

Pravidelně musí kontrolovat prostřednictvím odborně způsobilé osoby, technika požární ochrany nebo preventisty požární ochrany dodržování předpisů o požární ochraně a neprodleně odstraňovat zjištěné závady a umožnit orgánu státního požárního dozoru provedení kontroly plnění povinností na úseku požární ochrany, poskytovat mu požadované doklady, dokumentaci a informace vztahující se k zabezpečování požární ochrany v souladu s tímto zákonem a ve stanovených lhůtách splnit jím uložená opatření. Zároveň je povinen bezodkladně oznamovat územně příslušnému operačnímu středisku hasičského záchranného sboru kraje každý požár vzniklý při činnostech, které provozují, nebo v prostorách, které vlastní nebo užívají.

- Je zakázáno vypalování travních porostů. Při spalování hořlavých látek na volném prostranství je zhotovitel povinen se zřetelem na rozsah této činnosti, stanovit opatření proti vzniku a šíření požáru. Spalování hořlavých látek na volném prostranství včetně navrhovaných opatření je povinen předem oznámit územně příslušnému hasičskému záchrannému sboru kraje, který může stanovit další podmínky pro tuto činnost, popřípadě může takovou činnost zakázat.

- Všechny fyzické osoby, vyskytující se na staveništi jsou povinny počínat si tak, aby nedocházelo ke vzniku požáru, zejména při používání tepelných, elektrických, plynových a jiných spotřebičů a komínů, při skladování a používání hořlavých nebo požárně nebezpečných látek, manipulaci s nimi nebo s otevřeným ohněm či jiným zdrojem zapálení.

Každý je povinen v souvislosti se zdoláváním požáru:

- provést nutná opatření pro záchranu ohrožených osob,
- uhasit požár, jestliže je to možné, nebo provést nutná opatření k zamezení jeho šíření,
- ohlásit neodkladně na určeném místě zjištěný požár nebo zabezpečit jeho ohlášení,
- poskytnout osobní pomoc jednotce požární ochrany na výzvu velitele zásahu, velitele jednotky požární ochrany nebo obce.
- Zhotovitel je povinen na staveništi dodržet podmínky požární bezpečnosti, jako např. vybavit zařízení staveniště a pracoviště věcnými prostředky požární ochrany a požárně bezpečnostním zařízením, vytvářet podmínky pro hašení požárů a pro záchranné akce a plnit lhůty pravidelných kontrol dodržování předpisů o PO stanovené ve vyhlášce č. 246/2006 Sb.
- Při svařování, včetně natavování izolačních materiálů, a při nahřívání živců v tavných nádobách musí být dodrženy podmínky požární bezpečnosti stanovené vyhláškou č. 87/2000 Sb.

10. Ochranná pásma nebo prostor vymezený ČSN 736005

- Stavba se **nachází** v ochranném pásmu dráhy – jedná se o stavbu dráhy.
- Stavba se **nenachází** v ochranném pásmu lesa (do 50 m od hranice lesních pozemků).
- Kabelová trasa (obnova stávající kabelizace) se **nachází** v ochranném pásmu lesa (do 50 m od hranice lesních pozemků). Jedná se o pozemky parc. č. 2235 a 1906 v k. ú. Jankovice u Holešova.
- Stavba se **nachází** v ochranném pásmu plynovodů
- Stavba se **nachází** v ochranném silničním pásmu
- Stavba se **nachází** v ochranném pásmu elektrického vedení
- Stavba se **nachází** v ochranném pásmu vodovodů a kanalizací
- Stavba se **nachází** v ochranném pásmu telekomunikací
- Stavba se **nachází** v ochranném pásmu vodního zdroje

Ochranné pásmo dráhy

Ochranné pásmo dráhy je definováno Zákonem č. 266/1994 Sb., o dráhách. Ten stanovuje rozsah tohoto pásma dle typu dráhy a dále upravuje práva a povinnosti vlastníků a dalších osob v souvislosti s nemovitostmi v tomto ochranném pásmu a činnostmi, které v něm lze provádět.

Ochranné pásmo dráhy tvoří prostor po obou stranách dráhy 60 m od osy krajní koleje, ale nejméně 30 m od hranic obvodu dráhy u drah celostátních a regionálních (100 m u drah celostátních budovaných pro rychlost nad 160 km/h), 30 m od osy krajní koleje u tramvajových drah a vleček. U lanovek je to 10 m od (krajního) lana. V tomto pásmu nelze bez souhlasu drážního správního úřadu stavět a provozovat stavby, vykonávat důlní činnost, skladovat nebezpečné odpady a výbušniny, provozovat střešníci a používat světelné zdroje a barevné plochy zaměnitelné se znaky návěstidel.

Ochranná pásma zařízení elektrizační soustavy

Ochranným pásmem zařízení elektrizační soustavy je prostor v bezprostřední blízkosti tohoto zařízení určený k zajištění jeho spolehlivého provozu a k ochraně života, zdraví a majetku osob. Ochrannými pásmy jsou chráněna nadzemní vedení, podzemní vedení, elektrické stanice, výrobní elektrárny a vedení měřicí, ochranné, řídicí, zabezpečovací, informační a telekomunikační techniky.

Pokud to technické a bezpečnostní podmínky umožňují a nedojde k ohrožení života, zdraví nebo bezpečnosti osob, může provozovatel přenosové soustavy nebo příslušný provozovatel distribuční soustavy udělit písemný souhlas s činností v ochranném pásmu, se kterým musí být zhotovitel prací prokazatelně seznámen a musí jej při své práci dodržovat. Souhlas není součástí stavebního řízení u stavebního úřadu a musí obsahovat podmínky, za kterých byl udělen (§ 46 odst. 11 zákona č. 458/2000 Sb.).

Ochranná pásma plynárenských a plynových zařízení

Plynárenská zařízení jsou chráněna ochrannými pásmy k zajištění jejich bezpečného a spolehlivého provozu dle § 68 zákona č. 458/2000 Sb.

Ochranným pásmem se pro účely tohoto zákona rozumí souvislý prostor vymezený svislými rovinami vedenými ve vodorovné vzdálenosti od půdorysu plynárenského zařízení měřeno kolmo na jeho obrys, který činí:

- a) u plynovodů a plynovodních přípojek o tlakové úrovni do 4 bar včetně, umístěných v zastavěném území obce 1 m na obě strany a umístěných mimo zastavěné území obce 2 m na obě strany,
- b) u plynovodů a plynovodních přípojek nad 4 bar do 40 bar včetně 2 m na obě strany,
- c) u plynovodů nad 40 bar 4 m na obě strany,
- d) u technologických objektů 4 m na každou stranu od objektu,
- e) u sond zásobníku plynu 30 m od osy jejich ústí,
- f) u zásobníků plynu 30 m vně od jejich oplocení,
- g) u zařízení katodické protikoroze ochrany a vlastní telekomunikační sítě držitele licence 1 m na obě strany.

V ochranném pásmu zařízení, které slouží pro výrobu, přepravu, distribuci a uskladňování plynu, i mimo něj je zakázáno provádět činnosti, které by ve svých důsledcích mohly ohrozit toto zařízení, jeho spolehlivost a bezpečnost provozu.

V ochranném pásmu zařízení, které slouží pro výrobu, přepravu, distribuci a uskladňování plynu, i mimo něj je zakázáno provádět činnosti, které by ve svých důsledcích mohly ohrozit toto zařízení, jeho spolehlivost a bezpečnost provozu.

Pokud to technické a bezpečnostní podmínky umožňují a nedojde k ohrožení života, zdraví nebo bezpečnosti osob, lze stavební činnost, zemní práce a uskladňování materiálu v ochranném pásmu provádět pouze s předchozím písemným souhlasem držitele licence, který odpovídá za provoz příslušného plynárenského zařízení.

Souhlas není součástí stavebního řízení u stavebních úřadů a musí obsahovat podmínky, za kterých lze tyto činnosti provádět.

Ochranná pásma telekomunikačních zařízení

K ochraně telekomunikačních zařízení se zřizují ochranná pásma (viz. § 92 zákona č. 151/2000 Sb. o telekomunikacích a o změně dalších zákonů). Ochranné pásmo podzemních telekomunikačních vedení činí 1,5 m po stranách krajního vedení.

Silniční ochranné pásmo

Silniční ochranné pásmo je definováno mimo souvisle zastavěné území u rychlostních komunikací do vzdálenosti 100 m od osy přilehlého jízdního pásu (pro reklamy, poutače a světelná zařízení 250 m), u ostatních komunikací I. třídy 50 m od osy přilehlého jízdního pásu (zpravidla vozovky), u silnic II. a III. třídy a místních komunikací II. třídy 15 m od osy přilehlého jízdního pásu.

V silničním ochranném pásmu podléhá stavební, reklamní i pěstební činnost přísnějším podmínkám, případně souhlasu silničního správního úřadu. Vlastníci pozemků v ochranném pásmu jsou povinni strpět nezbytné činnosti vlastníka komunikace.

Kanalizace

Ochranné pásmo kanalizace je vymezeno vodorovnou vzdáleností od vnějšího líce stěny kanalizační stoky a je stanoveno:

- a) 1,5 metru na každou stranu u kanalizačních stok do průměru 500 mm včetně,
- b) 2,5 metru na každou stranu u kanalizačních stok nad průměr 500 mm.

Vodovod

Pro vodovodní potrubí jsou stanovena ochranná pásma od vnějšího líce potrubí, a to 1,5 metru pro

potrubí o průměru do DN 500 a 2,5 m pro potrubí o průměru nad DN 500, přičemž veřejnoprávní organ má právo stanovit jiný rozsah ochranného pásma. Při uložení do větší hloubky než 2,5m se ochranné pásmo vodovodu rozšiřuje o 1 metr.

11. Obecné požadavky bezpečnosti práce na stavbě

Při realizaci stavby platí v plném rozsahu právní předpisy v oblasti bezpečnosti práce platné v zemi dodavatele stavby a právní předpisy platné v zemi, kde se stavba realizuje. Při vlastní realizaci se použijí právní předpisy, které upravují danou oblast přesněji.

Základní přehled právních předpisů z oblasti BOZP uplatnitelných na výše uvedenou stavbu v České republice je uveden v kapitole č. 8 tohoto Plánu BOZP Přehled základních právních předpisů BOZP.

V průběhu výstavby se hlavní zhotovitel stavby a ostatní zúčastnění zhotovitelé dále řídí požadavky bezpečnosti práce obsaženými v projektové dokumentaci (zejména v části “ Zásady organizace výstavby“ dle přílohy č. 1 vyhlášky č. 499/2006 Sb., v platném znění), v technologických postupech, v pracovních postupech jednotlivých prací, v návodech výrobců a vlastními řídicími dokumenty v oblasti bezpečnosti práce a požární ochrany.

Každý pracovník musí plnit na stavbě požadavky na bezpečnost práce, mezi které patří zejména:

- počínat si při práci tak, aby neohrozil zdraví své ani svých spolupracovníků, dodržovat předpisy o bezpečnosti a ochraně zdraví při práci a předepsané pracovní postupy,
- při práci vždy myslet na bezpečnost svého jednání a nepřeceňovat své schopnosti,
- neuvádět do chodu stroj nebo zařízení, pokud se nepřesvědčil, že tím neohrozí zdraví nebo život svůj či jiné osoby,
- neprovádět práce, pro něž není poučen ani vyškolen, zejména práce, které vyžadují zvláštní odbornou kvalifikaci (např. jeřábník, vazač, obsluha stavebního stroje ...),
- dodržovat pořádek na pracovištích a komunikacích na stavbě,
- každý úraz si dát řádně ošetřit a ihned jej hlásit nejbližší nadřízenému
- při zjištění nedostatků v oblasti BOZP, které zaměstnanec nemůže sám odstranit, informovat o nich neodkladně nadřízeného,
- používat při práci ochranná zařízení a předepsané osobní ochranné pracovní prostředky, včetně ochranné přilby a výstražné vesty
- dodržovat protipožární opatření, ochraňovat životní prostředí

Pracovníkům je na stavbě zakázáno především:

- vstupovat na stavbu pod vlivem alkoholu, požívat alkohol na stavbě a v průběhu pracovní doby i mimo areál stavby,
- odstraňovat nebo poškozovat bezpečnostní zařízení, kryty, značky,
- opravovat a čistit stroje, přístroje a jejich součásti, pokud jsou tyto v pohybu a pokud není spolehlivě zajištěno, že se nemohou samovolně rozběhnout,
- bez vědomí nadřízeného neopouštět pracoviště.

Před zahájením prací zabezpečí odpovědný zástupce hlavního zhotovitele (stavbyvedoucí) na stavbě:

- způsob přivolání rychlé lékařské pomoci viz. zpracovaný traumatologický plán hlavního zhotovitele stavby, vybavení stavby skříňkami první pomoci - lékárníčkami podle počtu pracovníků a jejich řádné označení,



- způsob přivolání hasičů viz. dokumentace požární ochrany (požární poplachové směrnice atd.) hlavního zhotovitele stavby, instalaci a označení hasičských přístrojů na stavbě,
- vytýčení všech inženýrských sítí - přívodů elektrického proudu, vody, plynu atd.,
- prokazatelné seznámení všech pracovníků (včetně pracovníků svých zhotovitelů) s riziky na dané stavbě v rozsahu stanoveném tímto Plánem BOZP a svou interní dokumentací BOZP,
- koordinaci jednotlivých prací s ostatními účastníky výstavby v průběhu stavby se zaměřením na BOZP a dle pokynů koordinátora BOZP stavby,
- zpracování technologického – pracovního postupu pro provedení (zejména pro provedení demolice dále pak (zemních prací) otevřeným výkopem, zajištění stability stěn výkopových rýh)
- vymezení staveniště (ohrazení, oplocení, označení..) k zajištění ochrany stavby, zařízení a osob,

Ostatní

Stavební zakázka bude realizována na základě uzavřené smlouvy s hlavním zhotovitelem stavby. Kontroly BOZP a PO na stavbě budou prováděny průběžně pověřenými pracovníky hlavního zhotovitele stavby v rozsahu stanoveném v tomto Plánu BOZP.

Pracovníci

Hlavní zhotovitel stavby odpovídá, že realizaci vlastních prací budou provádět pracovníci (včetně pracovníků případných svých ostatních zhotovitelů), kteří jsou pro výkon příslušných prací zdravotně způsobilí a jsou prokazatelně seznámeni s příslušnými bezpečnostními předpisy. Pokud pracovníci prováděli práce k jejichž činnosti je třeba zvláštní odborné kvalifikace odpovídá zhotovitel, že tito pracovníci vlastní platné průkazy odborné způsobilosti.

Hlavní zhotovitel určí odpovědného pracovníka za realizaci vlastních prací na stavbě, který musí poskytovat ostatním zhotovitelům stavby součinnost potřebnou pro plnění jeho úkolů při realizaci stavby, zejména si včas předávat informace a podklady potřebné pro aktualizaci tohoto Plánu BOZP, tento Plán BOZP dodržovat, a postupovat podle dohodnutých opatření v rozsahu, způsobem a ve lhůtách uvedených v Plánu BOZP.

Povinnosti zhotovitele

Zhotovitel stavby (v tomto plánu je za zhotovitele stavby považován zhotovitel stavby dle § 160 stavebního zákona) projedná s každým zhotovitelem a prokazatelně mu předá aktualizovaný a s dalšími zhotoviteli projednaný plán bezpečnosti a ochrany zdraví při práci na staveništi, a to před zahájením prací jimi vykonávanými. O každé změně plánu budou zhotovitelé informováni koordinátorem.

Každý zhotovitel bude smluvně zavázán informovat zhotovitele stavby o všech okolnostech znemožňujících dodržení plánu. Zhotovitel stavby bude provádět kontroly dodržování plánu a před nástupem každého zhotovitele na pracoviště zkontroluje, zda je pracoviště vybaveno v souladu s plánem, aby mohla být činnost nastupujícího zhotovitele prováděna bezpečně.

Na stavenišťe bude zakázán vstup cizích osob. Každá osoba vstupující na stavenišťe proto musí být považována za osobu, která se zdržuje na staveništi s vědomím jednotlivých zaměstnavatelů. Povinnosti každého z vedoucích zaměstnanců kteréhokoliv zhotovitele bude sledovat výskyt cizích osob na jemu svěřeném úseku stavby a zajistit této osobě bezpečný doprovod k zařízení stavenišťe, kde cizí osobu zkontaktuje se stavbyvedoucím HZ

Každý zhotovitel povede vlastní evidenci přítomnosti všech zaměstnanců a dalších fyzických osob, včetně vymezení jejich právního postavení (např. zaměstnanec, OSVČ) na části stavenišťe, která mu byla předána a tuto evidenci bude schopen poskytnout kdykoliv svému objednateli, stavbyvedoucímu a koordinátorovi bezpečnosti a ochrany zdraví při práci na staveništi. Přitom je nutné vzít v úvahu, že OSVČ, která nikoho nezaměstnává, nemá rozsah povinností stanovených zákonem v rozsahu zaměstnavatelů, nemá vlastní pracoviště, ale je na pracovišti zhotovitele – zaměstnavatele, na jehož pracovišti se pohybuje.

12. Činnosti spojené s potenciálními nebezpečími možného ohrožení bezpečnosti a zdraví pracovníků

Na stavbě se budou vyskytovat zejména tyto činnosti spojené s potenciálními nebezpečími ohrožení zdraví:

- kácení dřevin,
- zemní práce,
- bourací práce,
- betonářské práce,
- zednické práce,
- montážní práce,
- jeřábová doprava,
- svářečské práce,
- manipulace s materiálem,
- sádkartónářské práce,
- souběžná práce více zhotovitelů,
- práce související se stavební činností

13. Osobní ochranné pracovní pomůcky (OOPP)

Hlavní zhotovitel odpovídá, že všichni jeho pracovníci a osoby zdržující se s jeho souhlasem na stavbě (včetně pracovníků jeho ostatních zhotovitelů) budou vybaveni příslušnými OOPP, a to vždy ochrannou pracovní obuví, ochrannou přilbou a výstražnou vestou s vysokou viditelností a dále podle rizika práce na příslušném pracovišti.

Jedná se o minimální seznam následujících práci a činností ve vazbě na OOPP hlavy, nohou, zraku, sluchu, dýchacích orgánů, těla, paží, rukou atd.

a) ochrana hlavy – ochranná přilba:

- stavební práce
- práce na lešení, pod ním nebo v jeho blízkosti
- práce ve výškách
- montážní a instalační práce
- stavění lešení a demoliční práce
- práce v jamách, výkopech, šachtách
- zemní práce
- práce v blízkosti zdviží, zdvihacích zařízení, jeřábů a dopravníků
- manipulace s materiálem

- b) ochrana nohou – obuv s podešví odolnou proti propíchnutí:
 - veškeré stavební práce
 - lešenářské práce
 - ochranná obuv, kterou lze snadno vyzout:
 - svářečské práce
- c) ochrana zraku nebo obličeje – ochranné brýle, obličejové štíty:
 - tváření, broušení, rozrušování
 - utěsňování a sekání
 - práce s motorovými pilami
 - svářečské práce (svářečská kukla)
- d) ochrana sluchu – chrániče sluchu:
 - práce s kompresory a pneumatickými vrtačkami
 - obsluha zemních a stavebních strojů
 - práce s nastřelovacím nářadím
- e) ochrana dýchacích orgánů – respirátory, dýchací přístroje:
 - práce s nebezpečnými látkami
 - nanášení nátěrů stříkáním
 - bourací práce
- f) ochrana těla, paží a rukou – ochranné oděvy:
 - veškeré stavební práce
 - svářečské práce
- g) kožené zástěry:
 - svářečské práce,
- h) rukavice:
 - veškeré stavební práce,
 - svářečské práce,
- i) bezpečnostní pásy, postroje a bezpečnostní lana:
 - práce na lešeních a konstrukcích,
 - montáž stavebních prefabrikátů,
 - práce ve výškách, prohlubněmi a vodou

14. Bezpečnost ručního nářadí

Hlavní zhotovitel odpovídá, že veškeré nářadí a spotřebiče používané na stavbě splňují bezpečnostní kritéria podle příslušných technických norem a mají předepsané revizní zkoušky. Pracovníci, kteří jsou určeni k práci s ručním nářadím musí být prokazatelně seznámeni s obsluhou tohoto nářadí. Veškeré neodborné zásahy do konstrukce a elektrické instalace ručního nářadí jsou zakázány. Vlastní nářadí a pomůcky lze používat pouze se souhlasem stavbyvedoucího (odpovědného zástupce hlavního zhotovitele) a za předpokladu, že vlastní nářadí a pomůcky splňují veškeré požadavky.

15. Bezpečnost životního prostředí

Hlavní zhotovitel stavby odpovídá, že stavební práce budou prováděny způsobem, který neohrozí životní prostředí. Hlavní zhotovitel odpovídá za průběžné odstraňování odpadu v souladu s příslušnými předpisy a technickými normami. Odpovědný pracovník stanoví místa parkování stavebních strojů na stavbě a zabezpečí způsob parkování stavebních strojů takovým způsobem, aby bylo zamezeno kontaminaci půdy únikem provozních náplní stavebních strojů a parkovaných vozidel.

Na vyhrazeném místě, které je upraveno k zachycení případného úniku ropných produktů lze skladovat provozní náplně stavebních strojů, které umožní jejich práci po dobu dvou dnů. Na stavbě je zakázáno odstraňovat odpad spalováním, zavážením do výkopů atd.

16. Postupy a opatření k zajištění bezpečnosti a ochrany zdraví při práci při výstavbě požadované právními předpisy a stanovené na základě předpokládaných rizik.

Kácení dřevin

V rámci stavby je uvažováno kácení v co možná nejmenším rozsahu – pro stavbou dotčených 15 ks stromů nad 80 cm v obvodu bylo vydáno Městským úřadem Holešov, Odbor životního prostředí povolení kácení dřevin rozhodnutím č.j. HOL-6730/2020/ŽP/PN ze dne 23. 4. 2020 a pro 6 ks stromů nad 80 cm v obvodu a 40 m² zapojených porostů dřevin Městským úřadem Bystřice pod Hostýnem, Odbor životního prostředí povolení kácení dřevin rozhodnutím č.j. MUBPH 10252/2020 ze dne 20. 5. 2020. Dále je v současnosti vyřizováno na Městském úřadě Holešov, Odbor životního prostředí povolení kácení 4 ks stromů nad 80 cm v obvodu, které se nachází v areálu ST Zlín.

Rizika poranění mohou nastat v důsledku:

- pádu stromů nebo větví na zaměstnance
- pořezání řetězem motorové pily
- vysoké hlučnosti při práci s pilou
- vibrací při práci s pilou.

Opatření stanovená na základě požadavků právních předpisů a vyhledaných rizik:

- Zhotovitel pověřený kácením určí vedoucího zaměstnance, který bude zajišťovat trvalý odborný dozor nad dodržováním správného postupu při kácení. Jeho úkolem bude rovněž kontrolovat, zda zhotovitelem pověřený zaměstnanec správně provádějí střežení ohroženého prostoru a sami se v něm nevyskytují.
- Zhotovitel pověřený kácením zajistí, aby všichni zaměstnanci, kteří se pohybují v prostoru, kde hrozí nebezpečí zejména pádu větví a stromů, používali ochranné přilby.
- S ohledem na rizika vykonávané pracovní činnosti, charakter pracoviště a počet zaměstnanců zaměstnavatel musí zajistit, aby zaměstnanci vykonávající práce s řetězovou pilou, křovinořezem nebo ručním nářadím s ostřím byli vybaveni prostředky pro poskytnutí první pomoci, včetně zajištění prostředků umožňujících přivolání poskytovatele zdravotnické záchranné služby.
- Podmínkou, aby byly ústupové cesty bezpečné je že v nich musí být odstraněny překážky. Postup kácení proto musí být volen zhotovitelem tak, aby ústupová cesta již byla volná.
- Zhotovitel provádějící kácení zajistí, aby zaměstnanci nebo jiné osoby pracující s pilou byli seznámeni a dodržovali pokyny výrobce uvedené v návodu na používání, údržbu a opravy, před začátkem a v průběhu práce podle potřeby kontrolovali stav bezpečnostních prvků řetězové pily; při startování drželi řetězovou pilu za přední rukojeť a přidržovali nohou, pilu měli položenou na pevném podkladu a ověřili si, že se řetěz nedotýká žádného předmětu, zastavovali chod motoru řetězové pily, pokud budou přecházet na vzdálenost větší než 150 m, pokud podmínky bezpečné práce nevyžadují zastavení chodu motoru již při menší vzdálenosti, při přecházení s řetězovou pilou s motorem v chodu zablokovali chod pilového řetězu bezpečnostní brzdou řetězu.
- O stavu řetězové pily a době používání po celou dobu provozu je zaměstnavatel povinen vést evidenci, která obsahuje zejména identifikační údaje pily, datum uvedení do provozu, počet hodin provozu za měsíc a záznamy o výsledcích kontrol a oprav.

Nakládka, vykládka a skladování materiálu

Rizika poranění mohou nastat v důsledku:

- zasažení břemenem nebo vozidly,
- zavalení materiálem,
- zřícení skladovaného materiálu

Opatření stanovená na základě požadavků právních předpisů a vyhledaných rizik:

- Materiál bude dopravován na staveniště na předem určenou plochu pro skládku daného materiálu.
- Během vykládky materiálu musí být v místech ohrožených manipulací s materiálem vyloučen provoz.
- Manipulaci s materiálem může provádět pouze způsobilá a náležitě poučená osoba.
- Vázat materiál na zdvihací zařízení může pouze osoba, která k této činnosti byla náležitě a prokazatelně proškolená.
- Nakládka a vykládka musí být provedena v co nejkratší době a nesmí při tom být ohrožen bezpečný provoz a bezpečnost osob v místě nakládky a vykládky.
- Při manipulaci s materiálem je vždy nutné určit náležitě poučenou a proškolenou osobu zodpovědnou za vyloučení provozu v místě práce. Tato osoba je oprávněna v rámci zajištění bezpečnosti zastavovat jiná vozidla a odklánět dopravu.
- Při ukládání materiálů musí být dodrženy zásady stohování materiálů.
- Materiál musí být skladován podle podmínek stanovených výrobcem, přednostně v takové poloze, ve které bude zabudován do stavby.
- Skladovací plochy musí být rovné, odvodněné a zpevněné. Rozmístění skladovaných materiálů, rozměry a únosnost skladovacích ploch včetně dopravních komunikací musí odpovídat rozměrům a hmotnosti skladovaného materiálu a použitých strojů.
- Materiál musí být uložen tak, aby po celou dobu skladování byla zajištěna jeho stabilita a nedocházelo k jeho poškození.
- Prvky, které na sebe při skladování těsně doléhají a nejsou vybaveny pro bezpečné uchopení například oky, háky nebo držadly, musí být vždy vzájemně proloženy podklady. Jako podkladů není dovoleno používat kulatinu ani vrstvené podklady tvořené dvěma nebo více prvky volně položenými na sebe.
- Sypké hmoty mohou být při plně mechanizovaném způsobu ukládání a odběru skladovány do jakékoli výšky. Při odebírání hmot je nutno zabránit vytváření převisů. Vytvoří-li se stěna, upraví se odběr tak, aby výška stěny nepřesáhla 9/10 maximálního dosahu použitého nakládacího stroje.
- Při ručním ukládání a odebírání smějí být sypké hmoty navršeny do výšky nejvýše 2 m. Pokud je nezbytné odebírat je ručně, popřípadě mechanickou lopatou z hromad vyšších než 2 metry, upraví se místo odběru tak, aby nevznikaly převisy a výška stěny nepřesáhla 1,5 m.
- Sypké hmoty v pytlích se ručně ukládají do výšky nejvýše 1,5 m a při mechanizovaném skladování, jsou-li na paletách, do výšky nejvýše 3 m. Nejsou-li okraje hromad zajištěny například operami nebo stěnami, musí být pytle uloženy v bezpečném sklonu a vazbě tak, aby nemohlo dojít k jejich sesuvu.

Demolice

V rámci stavby se jedná o sklad, příčky nové otvory apod.

V rámci přípravy stavby budou zhotovitelem vypracovány a předloženy investorovi ke schválení technologické předpisy a postupy v souladu s TKP staveb státních drah.

Rizika poranění nebo poškození zdraví mohou nastat zejména v důsledku:

- zasažení padající zeminou a sutí
- zasažení pracovníků elektrickým proudem
- zasažení zemními stroji, případně nákladními automobily
- pád do výkopů při demolici základových pasů a patek

Opatření stanovená na základě požadavků právních předpisů a vyhledaných rizik:

- Před zahájením vymežit ohrožený prostor včetně vstupů k objektu a zabezpečit jej proti vstupu nepovolaných osob oplocením, ohrazením, střežením nebo vyloučením provozu.
- Před zahájením bouracích prací bude v řešených objektech provedeno odpojení elektroinstalace. U veškerých sítí bude před odpojením prověřen způsob napojení a odpojení bude provedeno odbornou firmou.
- V nebezpečném prostoru – min. 2 m od maximálního dosahu zemních strojů se nesmí nacházet žádné osoby. V případě, že některá osoba do tohoto prostoru vstoupí, strojník přeruší práci a osobu z nebezpečného prostoru vykáže.
- Řidiči nákladních vozů budou poučeni, že před couváním se přesvědčí o tom, že se v dráze vozidla nezdržují žádné osoby a upozorní zvukovým signálem počátek couvání.
- U nepažených rýh (do hloubky 1,3 m) bude provedeno dvoutyčové zábradlí se zarážkou ve vzdálenosti odpovídající polovině hloubky výkopu.
- Bourací práce budou prováděny převážně strojně s ručním dočištěním.
- Pro provádění bouracích prací bude zhotovitelem vypracován TP, ve kterém zhotovitel stanoví jednotlivé kroky provádění dle svých skutečných možností a zkušeností.
- Demoliční práce se smí provádět pouze tehdy, jsou-li provedena opatření stanovená v technologickém postupu.
- Demoliční práce budou probíhat formou postupného rozebírání **(bez použití podbourávacích a trhacích prací)**. Bourání nosných částí konstrukce se provádí zásadně od shora dolů. Při ručním bourání ze zvýšených pracovních podlah musí být provedena opatření stanovená pro práce ve výškách včetně používání předepsaných OOPP.
- Bourání nesmí být přerušeno, pokud není zajištěna stabilita bourané konstrukce nebo její části.
- Na ohrazené staveniště nebudou mít přístup nepovolané osoby. Osoby s omezenou schopností pohybu a orientace nebudou na staveništi zaměstnány. Proto nebudou v tomto smyslu na staveništi provedeny žádné úpravy.
- Demolicí získané suroviny budou roztrženy a odvezeny na určenou skládku, případně k recyklaci. S odpady bude nakládáno dle platné legislativy.
- Pracovníci budou vybaveni OOPP – pracovní oděv, obuv, ochranná přilba – vyžádá-li si to povaha práce, tak také rukavice, ochrana sluchu, zraku a dýchacích cest.
- **V případě ohrožení pracovníků, dohodnout znamení nebo jiný pokyn všem pracovníkům k opuštění pracoviště.**

Zemní práce

Rizika poranění nebo poškození zdraví mohou nastat zejména v důsledku:

- zasažení padající zeminou, šterkem z kolejového lože
- zasažení zemními stroji, případně nákladními automobily,
- pád do výkopů

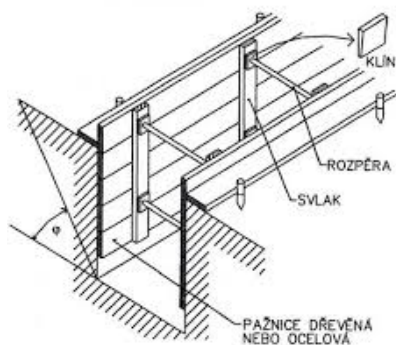
Opatření stanovená na základě požadavků právních předpisů a vyhledaných rizik:

- V nebezpečném prostoru – min. 2 m od maximálního dosahu zemních strojů se nesmí nacházet žádné osoby. V případě, že některá osoba do tohoto prostoru vstoupí, strojník přeruší práci a osobu z nebezpečného prostoru vykáže.
- Řidiči nákladních vozů budou poučeni, že před couváním se přesvědčí o tom, že se v dráze vozidla nezdržují žádné osoby a upozorní zvukovým signálem počátek couvání.
- V blízkosti rýpadel budou pracovníci bez výjimky používat reflexní vesty a ochranné přilby.
- U nepažených rýh (do hloubky 1,3 m) bude provedeno dvoutyčové zábradlí se zarážkou ve vzdálenosti odpovídající polovině hloubky výkopu.
- Zábradlí mohou být odstraňována až při zabetonování pasů, přičemž chybějící zábradlí bude po dobu betonáže nahrazeno střežením. Od odstranění zábradlí po dokončení betonáže nesmí být práce bez vážných důvodů přerušena, v případě nutnosti přerušeni práce musí být obnoveno zábradlí na hranici smykového klínu zbývajícím výkopu.

- Na ohrazené staveništi nebudou mít přístup nepovolané osoby. Osoby s omezenou schopností pohybu a orientace nebudou na staveništi zaměstnány. Proto nebudou v tomto smyslu na staveništi provedeny žádné úpravy.

V případě, že bude nutnost výkopy zapažit:

- Pažit bude nutné výkopy hlubší než 1300 mm. Pro pažení rýh bude použito příložené pažení, jehož parametry odpovídají hloubce výkopů.
- Pažení výkopů bude prováděno již od hloubky 0,7 m pokud bude zjištěna nesoudržnost zeminy (např. navážka, šterky apod.) nebo pokud v nich bude prováděna práce v kleče.
- Konstrukce tohoto pažení, zpravidla dřevěného, zajišťuje svislé stěny výkopu příkládanými pažnicemi, které budou přeloženy převážkami (svlaky) kolmými na směr přiložených pažnic. Převázky (svlaky) se v rýhách zajišťují vodorovnými rozpěrami. Viz obrázek níže.
- Výkop bude opatřen zábradlím, aby bylo zabráněno pádu osob do výkopu.
- Zábradlí musí být přerušeno v místě nástupu na žebřík, který bude spuštěn do výkopu. Toto přerušení musí mít šířku rovnající se šířce žebříku + 60 cm.
- Žebřík bude přesahovat výstupní plošinu o 1,1 m.
- Aby nemohlo dojít k pádu osob do výkopu, proluka zábradlí z důvodů nástupu na žebřík bude zajištěna snímatelným zábradlím, které lze odstranit jen v době nástupu na žebřík, nebo při výstupu z žebříku. Po dobu, kdy se u jámy nebude pracovat, bude i toto snímatelné zábradlí doplněno zárážkou.
- Do doby dokončení zábradlí bude nezajištěná část výkopu střežena pověřenými zaměstnanci, kteří se nesmí k výkopu přiblížit na vzdálenost menší než 1,5 m



Ruční provádění výkopů dočistění základových spár

Při výkopu v blízkosti stávajících kabelů a dalších podzemních sítí je nutno provádět výkop ručně, aby nedošlo k jejich poškození.

Opatření stanovená na základě požadavků právních předpisů a vyhledaných rizik:

- Před prvním vstupem fyzických osob do výkopu nebo po přerušení práce delším, než 24 hodin prohlédne osoba pověřená zhotovitelem stav stěn výkopu, pažení a přístupů.
- Při ručním provádění výkopových prací budou pracovníci při práci rozmístěni tak, aby se vzájemně neohrožovali.
- Před vstupem pracovníků do výkopu nebo po přerušení práce delším než 24 hodin, provede odpovědný pracovník prohlídku stavu stěn výkopu, pažení a přístupů.
- Pracovníci ve výkopu budou opatřeni OOPP (přilba, rukavice, vesta).
- Dodržování používání OOPP ve výkopech bude přísně kontrolováno.
- Je zakázáno sestupovat nebo vystupovat z výkopů po konstrukci pažení a vstupovat do strojem vyhloubených výkopů, které nejsou zapaženy.
- V místech, kde bude potřeba vstoupit do zapaženého výkopu budou zřízeny bezpečné sestupy (výstupy) pomocí žebříků, které budou připevněny k pažení a zajištěny podle druhu použitého pažení, tak aby nemohlo dojít k uvolnění žebříku.
- Žebřík bude přesahovat horní hranu pažení min. o 1,1 m

Základy – bednění, proarmování a betonáž

Rizika poranění mohou nastat v důsledku:

- zasažení zemním strojem nebo vozidly,
- pád do výkopů,
- zavalení vibračním pěchem,
- zasažení přepravovanými dílci,
- zasažení pruty při proarmování,
- manipulace s armaturou – bodné rány, údery (ohroženo celé tělo)
- zasažení hadicí čerpadla betonu

Opatření stanovená na základě požadavků právních předpisů a vyhledaných rizik:

- V nebezpečném prostoru – min. 2 m od maximálního dosahu zemních strojů – se nesmí nacházet žádné osoby. V případě, že některá osoba do tohoto prostoru vstoupí, strojník přeruší práci a osobu z nebezpečného prostoru vykáže.
- Řidiči nákladních vozů budou poučeni, že před couváním se přesvědčí o tom, že se v dráze vozidla nezdržují žádné osoby a upozorní zvukovým signálem počátek couvání.
- Hloubka výkopu pro podkladní betony nevyžaduje žádná opatření proti sesutí stěn výkopu, výkopy jsou na základě PD svahovány.
- Bednění musí být těsné, únosné a prostorově tuhé.
- Při montáži bednění prováděné ve výšce nad 1,5 m budou pracovníci chráněni proti pádu dočasnou stavební konstrukcí (lešením).
- Pro pohyb po armaturách budou rozmístěny fošny, a to zejména v místech přístupů. Fošny budou postupně odstraňovány s postupem betonáže.
- Konce armatur ve výkopech základů budou ihned po jejich vzniku překryty (např. překližkou), tak, aby v případě pádu do výkopu nemohlo dojít k nabodnutí na armatury.
- Po armaturách se zaměstnanci budou pohybovat jen v nezbytné míře, přičemž musí používat pracovní boty s pevným kotníkem.

Zednické práce

Rizika poranění nebo poškození zdraví mohou nastat v důsledku:

- naražení – nevhodně umístěné předměty, stroje na maltu.
- pádu předmětů z výšky – nářadí, zdicí materiál
- zborcení, zřícení zděných konstrukcí v důsledku porušení a ztráty stability
- pád konstrukcí, zabudovávaných a osazovaných předmětů a konstrukcí o větší hmotnosti, pád a zasažení osob

Opatření stanovená na základě požadavků právních předpisů a vyhledaných rizik:

- Stroje na výrobu a přepravu malty umístit na staveništi tak, aby při provozu na něm nemohlo dojít k ohrožení osob.
- Nářadí a materiál pro zdění ukládat tak, aby nemohlo dojít k jeho pádu a aby pro zdění zůstal volný pracovní prostor, široký nejméně 0,6 m.
- Stanovení a dodržování technologických resp. pracovních postupů.
- Použití vhodného materiálu pro zdění (cihly, malty, přísady).
- Vyzdívání provádět odborně (správná vazba cihel, bloků a tvárnic) zajištění stability, pevnosti a tuhosti vyzdívaných konstrukcí.
- Postupovat podle projektu.
- Respektovat stanovený způsob osazování (ukotvení, připevnění, zajištění osazovaných předmětů)

Montáž železobetonových dílců, ocelových konstrukcí, opláštění včetně konstrukce střechy, montáž osvětlení apod.

Rizika poranění mohou nastat v důsledku:

- pád z výšky
- provádění technologických postupů jednotlivých zhotovitelů. Jedná se o drobná poranění, která má v kompetenci zaměstnavatel osob provádějících konkrétní práce.
- zasažení padajícím předmětem

Opatření stanovená na základě požadavků právních předpisů a vyhledaných rizik:

- Proti pádům předmětů z výšky bude pod místy práce ve výšce ohrožený prostor ohrazen pomocí zábran o výšce 1,1 m nebo střežením.
- Montáž skeletu a opláštění budov, přístřešků apod. budou pracovníci provádět pomocí jeřábu, hydraulické ruky a pracovních plošin.
- V případě nutnosti vystoupit mimo pracovní plošinu při pracích ve výšce a nad volnou hloubkou smí pracovníci provádět pouze s vědomím svého nadřízeného a zajištění proti pádu osobními ochrannými pracovními prostředky.
- Manipulace s materiálem pomocí jeřábů se řídí systémem bezpečné práce se zvedacím zařízením, který musí mít zpracován každý provozovatel zvedacího zařízení. Tento systém je součástí provozní dokumentace podle nař. vl. 378/2001 Sb. Opatření k zajištění bezpečnosti práce z této provozní dokumentace bude podkladem pro aktualizaci tohoto plánu.
- Případné otvory ve střeše pro montáž světlíků budou zakryty dostatečně únosným poklopem do doby jejich trvalého zakrytí.
- Výstup na střechu bude zajištěn pomocí žebříku.

Ochrana proti pádu ze střechy bude zajištěna následovně:

- Na konstrukci střechy, případně hotový střešní plášť budou uloženy a zatíženy ocelové stojany výšky 1,1m umístěny minimálně 1,5 m od volného okraje střešního pláště případně otvorů ve střeše.
- Tyto stojany budou propojeny ocelovým drátem, nebo lankem, opatřeným výstražnou červenobílou fólií. V takto vymezeném prostoru se budou moci pracovníci pohybovat bez zajištění proti pádu osobními ochrannými pracovními prostředky. Toto opatření v žádném případě neslouží jako mechanická zábrana proti pádu, plní pouze roli výstražnou, jen opticky upozorňuje pracovníky na volný okraj střechy a vymezují prostor, ve kterém se mohou pohybovat bez zajištění osobními ochrannými pracovními prostředky.
- Práce prováděné mimo takto vymezený prostor, tedy 1,5 m a blíže volnému okraji střechy budou moci pracovníci provádět pouze s vědomím svého nadřízeného a zajištění proti pádu osobními ochrannými pracovními prostředky
- Před výstupem na střešní plášť musí být všichni pracovníci seznámeni s maximální přípustným zatížením střešního pláště na metr čtvereční. Přesný výpočet bude součástí dílenské dokumentace dodavatele montovaného systému.

Montáž ostatních vnitřních rozvodů - elektrická vedení, vytápění, vnitřní omítky, podhledy, podlahy, zábradlí schodiště, vnitřní vybavení

Rizika poranění mohou nastat v důsledku:

- pádu z výšky
- pád ze žebříku,
- vysoká hlučnost při provádění prostupů, drážek,
- pád suti při prořezávání otvoru na nižší patra

Opatření stanovená na základě požadavků právních předpisů a vyhledaných rizik:

- Uvnitř objektu budou práce prováděny z pevných podlah, podlah lešení a ze žebříků.
- Ve vzdálenosti menší než 2 m od obvodových stěn v místech výplní otvorů budou veškeré práce při zvýšení místa práce prováděny z lehce přenosného dílcového lešení

opatřeného na straně otvoru dvoutýčovým zábradlím. Tato zásada platí také při práci z lešení ve schodišti nebo ve vzdálenosti menší než 2 m od schodiště.

- Ze žebříků lze provádět pouze tyto práce:
vrtání otvorů pro hmoždinky nebo jiné kotvy pro uchycení rozvodů a vložení kotev nebo hmoždinek do otvoru, našroubování objímek nebo jiných obdobně lehkých úchytů a předmětů do hmoždinek nebo na kotvy, montáž zařízení do hmotnosti 15 kg, lze-li zároveň pevně stát v půdorysu otevřeného dvojitého žebříku, malířské práce.
- Chůze a práce na žebříku je zakázána ve vzdálenosti menší než 4 m od schodiště, volných okrajů a prosklených výplní otvorů. Ostatní práce budou prováděny z lehce přenosných lešení.
- Při bourání prostupů bude ohrožený prostor pod prostupy střežen osobou pověřenou zhotovitelem.
- U prostupů o průměru větším než 250 mm budou otvory zakrývány poklopem zajištěným proti posunutí již při odbednění, aby nehrozilo propadnutí otvorem.
- Otvory budou zajištěny poklopy a v době, kdy jim bude montováno potrubí, budou odkryty, přičemž bude část otvoru podbedněna, nezmenší-li se mezera do 250 mm.
- Opatření proti hluku jsou v kompetenci konkrétního zhotovitele, který chrání zaměstnance podle vlastního seznamu pro poskytování OOPP.
- Při svařování budou odstraněny všechny hořlavé materiály v ochranném pásmu, které je min. 10 m, a to také pod otvory, kterými mohou okraje propadávat.
- Prostor pod otvorem bude střežen zhotovitelem pověřenou osobou.
- Při provádění podlah je nutné řídit se pokyny výrobce použitého materiálu, zejména z hlediska možného vzniku nebezpečných koncentrací škodlivých látek. Tyto pokyny budou do plánu doplněny po jejich získání v rámci aktualizace plánu.

Montáž a demontáž přístřešků, klempířské práce a práce na střeše

Rizika poranění mohou nastat v důsledku:

- pádu z výšky – okraje střechy
- pádu předmětů z výšky
- pořezání, střížení, bodnutí a jiná drobná poranění při realizaci jednotlivých pracovních postupů.

Opatření stanovená na základě požadavků právních předpisů a vyhledaných rizik:

- Během montážních / demontážních prací přístřešků bude provoz pod nimi uzavřen.
- Otvory ve střeše pro montáž svodů popř. odpadů budou podbedněny do doby jejich trvalého zakrytí.
- Výstup na střechu bude zajištěn pomocí žebříku. Žebřík bude přesahovat výstupní plošinu o 1,1 m.
- Na střeše bude instalován záchytný zabezpečovací systém - např. TOPSAFE k němuž se budou pracovníci kotvit
- Ochrana proti pádu ze střechy bude upřesněna dodatkem plánu BOZP po konzultaci s prováděcí firmou
- Stříhaný plech přidržovat rukou v bezpečné vzdálenosti od střížné roviny, Podle možností ruční manipulaci s plechem mechanizovat.
- K bezpečnému uchopení plechu používat vhodné pracovní pomůcky.
- Při práci používat předepsané OOPP (pracovní obuv, protiprořezné rukavice)

Malířské práce

Rizika poranění nebo poškození zdraví mohou nastat v důsledku:

- pád osoby ze dvojitého žebříku po rozjetí postranic, podjetí dvojitého žebříku a pádu dvojitého žebříku
- pádu předmětů z výšky
- drobná poranění údery, přimáčknutí otlaky, podlitiny

Opatření stanovená na základě požadavků právních předpisů a vyhledaných rizik:

- Neopírat dvojitý žebřík, nepoužívat tento žebřík jako žebřík opěrný.
- Nevynášet a nesnášet po žebříku břemena o hmotnosti nad 15 kg.
- Nepracovat na žebříku více osobami nad sebou a nevystupovat a nesestupovat po žebříku více osobám současně.
- Ve schodišťových prostorách provádět malířské práce z pomocných pracovních podlah (podlah lešení apod.)
- Chůze na dřevěném dvojitém žebříku může být prováděna zaškolenými zaměstnanci, pohybují-li se po ploše, kde je vyloučeno nebezpečí ztráty stability žebříku.
- Praxe, zručnost, zcvik a používání vhodného druhu, typu a velikosti náradí. Soustředěnost při práci, příp. používání chráničů ruky či rukavic.

Sádrokartonové konstrukce

Rizika poranění nebo poškození zdraví mohou nastat v důsledku:

- pádu z výšky (pojízdné lešení, kozové lešení, žebřík)
- prašnost vznikající provozem vibrační brusky
- drobná poranění údery, přimáčknutí, pořezání a podlitiny

Opatření stanovená na základě požadavků právních předpisů a vyhledaných rizik:

- Zajistit stabilitu lešenířských koz, pokládat je na vyrovnaný podklad tak, aby nemohlo dojít k poklesu ani posunutí patek podpor; od výšky 1,5 m opatřovat volné okraje podlah kozových lešení zábradlím.
- Používání technicky dokumentovaných lešení včetně pojezdových kol opatřených zajišťovacím zařízením proti samovolnému pohybu (fixace kol brzdami nebo opěrkami).
- Zajištění stability lešení poměrem základny 1:3 (popř. i 1:4 je-li sklon max. 1% a nerovnosti menší než 15 mm) nebo rozšíření základny stabilizátory nebo přídatnou zátěží.
- Pojezdová plocha rovná a únosná bez otvorů apod.
- Při přemísťování lešení vyloučit přítomnost osob na lešení;
- Nevynášet a nesnášet po žebříku břemena o hmotnosti nad 15 kg.
- Nepracovat na žebříku více osobami nad sebou a nevystupovat a nesestupovat po žebříku více osobám současně.
- Používání odsávací jednotky.
- Prachový sáček nutno vysypávat dříve než bude zcela naplněn, jinak se sníží účinnost odsávacího systému.
- Při broušení používat předepsané OOPP (respirátor)
- Praxe, zručnost, zcvik a používání vhodného druhu, typu a velikosti náradí. Soustředěnost při práci, příp. používání chráničů ruky či rukavic.

Montáž a demontáž lešení

Rizika poranění nebo poškození zdraví mohou nastat v důsledku:

- pádu z výšky – přes vnitřní i vnější nechráněné okraje podlah lešení
- pádu předmětů z výšky – dílce, spojky, trubky, náradí
- zasažení hlavy přenášenými předměty - dílce lešení
- působení povětrnostních podmínek
- střížná místa při náběhu lana na kladku při použití ruční kladky
- zásah el. proudem při poškození vodičů.

Opatření stanovená na základě požadavků právních předpisů a vyhledaných rizik:

- K pádu z výšky může dojít v důsledku pádu samotného montážníka nebo pádu konstrukce i s montážníky. Proto jsou navržena opatření pro oba případy.
- Pro provádění prací bude postaveno dílcové rámové lešení.
- Při montáži lešení je nutné dodržet následující zásady:
- Lešení je nutné založit na fošny probíhající podélně, přičemž na každé fošně musí být postaveny min. 2 sousední rámy. Pokud by lešení bylo založeno na krátké prkna nebo fošny, bylo by nutné jejich únosnost ověřit statickým výpočtem s ohledem na vlastnosti zeminy pod lešením. Lešení musí být založeno do pilíře tak, aby nikde nebyla mezera mezi vnitřním okrajem podlahy lešení a fasádou větší než 250 mm. Pokud by nebyl tento požadavek dodržen, vnitřní zábradlí by muselo být provedeno jako dvoutýčové a udržováno po celou dobu provádění prací, až do demontáže lešení.
- Další montáž je nutné provádět v souladu s návodem výrobce na montáž tohoto lešení s výjimkou způsobu zajištění proti pádu.
- Po celou dobu montáže a demontáže bude ohrožený prostor střežen pověřenou osobou zhotovitele, aby nemohlo dojít k zasažení zaměstnanců např. spadlým lešeníovým dílcem. Ohroženým prostorem je pás kolem montovaného lešení do vzdálenosti 5 m od vnějšího okraje lešení.
- Montáž lešení bude přerušena nebo nebude prováděna, pokud nastanou některé z nepříznivých povětrnostních podmínek - bouře, déšť, sněžení nebo tvoření námrazy, čerstvý vítr o rychlosti nad 8 m.s⁻¹ (síla větru 5 stupňů Bf), dohlednost v místě práce menší než 30 m.
- Je nutné provést předání a převzetí lešení do užívání na základě odborné prohlídky, jejíž součástí musí být také zkouška únosnosti kotev pomocí tahoměru.
- Doprava materiálu na lešení při jeho montáži bude zajištěna pomocí lana a ruční kladky. Zvedán bude vždy jen jeden dílec. Kladka bude chráněna při vyložení konzoly min. 1 m polohou, nemusí být zakrytována. Použita bude originální konzola určená pro zvedání břemen.
- Pro zavěšení dílce budou používány karabiny, aby nemohlo dojít k vyháčení dílce.
- Při bouracích pracích nesmí dojít k přetížení podlahy lešení vybouranou sutí – ta musí být průběžně odstraňována.

!!!!POUŽÍVÁNÍ IMPROVIZOVANÝCH LEŠENÍ JE ZAKÁZÁNO!!!!

Provoz jeřábu

Rizika poranění nebo poškození zdraví mohou nastat zejména v důsledku:

- zasažení přepravovanými dílci,
- zasažení autojeřábem při montáži,

Opatření stanovená na základě požadavků právních předpisů a vyhledaných rizik:

- Při práci s jeřábem bude postupováno dle systému bezpečné práce při práci s příslušným jeřábem.

Provoz pohyblivých pracovních plošin

Rizika poranění nebo poškození zdraví mohou nastat zejména v důsledku:

- Převrácení
- Pád z plošiny
- Sevření rozdrcení
- pádu předmětů z výšky – materiál, dílce, nářadí

Opatření stanovená na základě požadavků právních předpisů a vyhledaných rizik:

- Manipulovat s pohyblivou pracovní plošinou (dále jen plošina) je oprávněn pouze pracovník, vlastnící platný průkaz obsluhovatele pracovní plošiny
- Plošinu je možno používat jen pro ten účel, pro který byla konstruována. Její nosnost a technické podmínky stanovené výrobcem nesmí být v provozu překročeny.

- Vystupovat na plošinu a sestupovat z ní je dovoleno pouze za jejího klidu, způsobem předepsaným výrobcem na místě k tomu určeném.
- Plošinu je možno uvést do pohybu teprve po překontrolování bezpečné polohy osob na ní pracujících a po jejich zajištění. Způsob zajištění musí odpovídat pokynům výrobce.
- O pohybu plošiny musí být osoby na ní pracující, případně i osoby zajišťující pracovní prostor informovány dohodnutým způsobem.
- Břemena umístěná na plošině musí být rozložena tak, aby zatížení podlahy bylo pokud možno rovnoměrné, nesmí přesahovat obrys plošiny a musí být zajištěna proti případnému posunutí nebo vypadnutí.
- Všechny pohyby musí být plynulé, bez náhlých změn rychlosti, které by mohly způsobit rozhoupání plošiny a ohrozit bezpečnost osob na ní pracujících. Při provozu je nutno sledovat zejména pravidelnost a spolehlivost pohybů.

ZAKÁZANÉ MANIPULACE

- Porušovat zákazy uvedené v návodu výrobce a nebo zákazy na výstražných tabulkách
- Pracovat v nebezpečné blízkosti elektrického zařízení pod napětím.
- Přetěžovat plošinu.
- Nastupovat nebo vystupovat z plošiny je-li v pohybu. Používat k výstupu nebo sestupu jiný způsob než je stanoven v pokynech výrobce.
- Ovládat zařízení tak, že to způsobí rozhoupání plošiny.
- Pokračovat v provozu při zjištění nepravdivosti funkce pohybových mechanismů.
- Používat k provozním účelům bezpečnostní zařízení (koncové spínače, tlačítka STOP a pod.).
- Vyřazovat z funkce bezpečnostní zařízení nebo je přestavovat (s výjimkou funkčního přezkoušení).
- Ponechávat po ukončení provozu na plošině jakékoliv předměty.
- Opustit plošinu při zapnutém hlavním vypínači, běžícím hnacím motoru apod.
- Provádět při provozu jakékoliv opravy na zařízení plošiny.

Práce na žebřících

Rizika poranění mohou nastat v důsledku:

- pád z výšky
- nesprávné používání žebříků
- pád předmětů a náradí z výšky
- používání poškozených žebříků

Opatření stanovená na základě požadavků právních předpisů a vyhledaných rizik:

- Žebříky musí být dimenzovány a zhotoveny z materiálů takových vlastností, které zaručí bezpečnou únosnost a tuhost žebříků pro danou činnost.
- Žebřík může být použit pro práci ve výšce, kdy použití jiných bezpečnějších prostředků není s ohledem na vyhodnocení rizika opodstatněné a účelné, případně kdy místní podmínky, týkající se práce ve výškách, použití takových prostředků neumožňují.
- Na žebříku mohou být prováděny jen krátkodobé, fyzicky nenáročné práce při použití ručního náradí.
- Práce, při nichž se používá nebezpečných nástrojů nebo náradí jako například přenosných řetězových pil, ručních pneumatických náradí, se na žebříku nesmějí vykonávat.
- Při výstupu, sestupu a práci na žebříku musí být zaměstnanec obrácen obličejem k žebříku a v každém okamžiku musí mít možnost bezpečného uchopení a spolehlivou oporu.
- Žebříky musí být dimenzovány a zhotoveny z materiálů takových vlastností, které zaručí bezpečnou únosnost a tuhost žebříků pro danou činnost.
- Po žebříku mohou být vynášena (snášena) jen břemena o hmotnosti do 15 kg, pokud zvláštní právní předpisy nestanoví jinak.

- Žebřík nesmí být používán jako přechodový můstek s výjimkou případů, kdy je k takovému použití výrobcem určen.
- Žebříky používané pro výstup (sestup) musí svým horním koncem přesahovat výstupní (nástupní) plošinu nejméně o 1,1 m, přičemž tento přesah lze nahradit pevnými madly nebo jinou pevnou částí konstrukce, za kterou se vystupující (sestupující) zaměstnanec může spolehlivě přidržet.
- Sklon žebříku nesmí být menší než 2,5:1.
- Za příčlemi musí být volný prostor alespoň 0,18 m.
- U paty žebříku ze strany přístupu musí být zachován volný prostor alespoň 0,6 m.
- Žebřík musí být umístěn tak, aby byla zajištěna jeho stabilita po celou dobu použití.
- Přenosný žebřík musí být postaven na stabilním, pevném, dostatečně velkém, nepohyblivém podkladu tak, aby příčle byly vodorovné.
- Závěsný žebřík musí být upevněn bezpečným způsobem a s výjimkou provazových žebříků zajištěn proti posunutí a rozkývání.
- U přenosných žebříků musí být zabráněno jejich podklouznutí zajištěním bočnic na horním nebo dolním konci použitím protiskluzových přípravků nebo jiných opatření s odpovídající účinností.
- Skládací a výsuvné žebříky musí být užívány tak, aby jednotlivé díly byly zajištěny proti vzájemnému pohybu.
- Na žebříku smí zaměstnanec pracovat jen v bezpečné vzdálenosti od jeho horního konce, za kterou se u žebříku opěrného považuje vzdálenost chodidel nejméně 0,8 m, u dvojitého žebříku nejméně 0,5 m od jeho horního konce.
- Při práci na žebříku musí být zaměstnanec v případech, kdy stojí chodidly ve výšce větší než 5 m, vždy zajištěn proti pádu OOPP pro práci ve výškách.
- Při práci na žebříku ve výšce od 1,5 m do 5 m výšky chodidel použije zaměstnanec OOPP pro práci ve výškách s ohledem na riziko prováděné práce.
- Při výstupu a sestupu po žebříku zaměstnanec nemusí být zajištěn proti pádu. Tento výstup a sestup není považován za práci. Při přerušení výstupu a sestupu z důvodu odpočinku nebo jiné události ve výšce větší než 5 m výšky chodidel musí vždy použít OOPP pro práci ve výškách.
- Při výstupu a sestupu po stupačkách pevně uchycených na podpěrných bodech, mřížových stožárech a jiných konstrukcích se zaměstnanec musí jistit proti pádu z výšky

Komunikace a zpevněné plochy, osazení dopravního značení

Rizika poranění mohou nastat v důsledku:

- zasažení samojízdnými stroji
- zasažení nákladními vozidly při přepravě zeminy
- popálení od horké živice
- pád z výšky
- pád montovaných zařízení (železniční signalizace a dopravní značení)

Opatření stanovená na základě požadavků právních předpisů a vyhledaných rizik:

- V nebezpečném prostoru – min. 2 m od maximálního dosahu zemních strojů se nesmí nacházet žádné osoby. V případě, že některá osoba do tohoto prostoru vstoupí, strojník přeruší práci a osobu z nebezpečného prostoru vykáže.
- Řidiči nákladních vozů budou poučeni, že před couváním se přesvědčí o tom, že se v dráze vozidla nezdržují žádné osoby a upozorní zvukovým signálem počátek couvání.
- Opatření proti popálení jsou v kompetenci konkrétního zaměstnavatele, přičemž ochranu zaměstnanců zajistí podle konkrétních podmínek při práci a dle vlastních seznamů pro OOPP.
- Dopravní značky budou namontovány bez přerušení, aby byla zaručena jejich stabilita

Rekonstrukce povrchu vozovky

Rizika poranění mohou nastat v důsledku:

- zasažení samojízdnými stroji
- zasažení nákladními vozidly při přepravě zeminy
- popálení od horké živice
- pád z výšky
- pád montovaných zařízení (svislé dopravní značení)

Opatření stanovená na základě požadavků právních předpisů a vyhledaných rizik:

- Při penetraci povrchu asfaltovým nástřikem je nutné dodržovat bezpečnostní pokyny výrobce uvedené na obalu. Při provádění penetrace je nutné používat vhodné OOPP k ochraně proti potřísnění. Při práci s penetrací a při provádění asfaltových vrstev je zakázáno jíst, pít a kouřit!
- Pracovníci pracující v blízkosti pohyblivého se finišeru musí dbát zvýšené opatrnosti. Tito pracovníci musí být vybaveni vhodnými OOPP odolných proti teple – především vhodnými botami a rukavicemi. Pokud to není nezbytně nutné, nesmí se pracovníci zdržovat v nebezpečném pracovním prostoru stroje.
- Je zakázáno vstupovat do zásobníku asfaltové směsi na finišeru. Vstup do tohoto prostoru je povolen pouze je-li stroj odstaven a zabezpečen proti zapnutí. Je zakázáno vstupovat do prostor mezi finišer a nákladní automobil a do prostoru pod zdvihnutou korbou nákladního automobilu.
- Obsluha finišeru a silničních válců musí být k obsluze stroje řádně proškolená a seznámena s návodem k používání a údržbě.
- Je zakázáno pohybovat se v nebezpečném pracovním prostoru silničního válce. Obsluha silničního válce musí při válcování asfaltového koberce na mostních konstrukcích zvolit takovou intenzitu a způsob hutnění, aby vlivem vibrací nedošlo k poškození okolních staveb a zemního vedení inženýrských sítí.
- Nemá-li obsluha strojů zajištěn dostatečný výhled, je nutné zvolit způsobitou a náležitě poučenou osobu, která bude obsluze stroje dávat signály. Signály je nutné předem dohodnout.

Ruční manipulace s materiálem

Rizika poranění mohou nastat v důsledku:

- zasažení břemenem
- pád ze stohu materiálu
- sevření části těla

Opatření stanovená na základě požadavků právních předpisů a vyhledaných rizik:

- Manipulační plochy je nutné udržovat čisté, rovné.
- Je nutné odstranění překážek, o které by mohlo dojít k poranění nebo by mohly způsobit nebezpečí pádu.
- Je nutné dodržovat zákaz narušení stability stohů, např. vytahování předmětů a prvků zespodu nebo ze strany stohu.
- Nesmí se vystupovat a šplhat po navršeném materiálu.
- Před zahájením práce je nutná informovanost pracovníků o všech opatřeních, která mají být učiněna v oblasti bezpečné manipulace, zejména o hmotnosti břemene.
- Je nutné dodržovat správné pohyby při manipulaci, (např. zvedání neprovádět trhavými pohyby, manipulaci provádět pokud možno v poloze bez ohnutých zad).
- Manipulační plocha musí být odstraněna od vyčnívajících překážek (např. kabely a pohyblivé el. přívody, kotevní šrouby atd.)
- Pracovníci musí být proškoleni o správných způsobech a postupech ruční manipulace a nesmí být přetěžováni.
- Při navrhování manipulační jednotky určené pro ruční manipulaci se musí řešit současně i počet pracovníků s ohledem na tvar, hmotnost, rozměry (zejména délku). V případě, že

manipulaci bude provádět více pracovníků určit vedoucího práce, který bude práci celé skupiny řídit a koordinovat.

- Je nutné zajišťovat přiměřený, popř. častější a dostatečný tělesný odpočinek a přestávky na zotavení v případě, že fyzická námaha je příliš častá nebo příliš dlouho trvající, zejména s přihlédnutím k zatížení páteře či nevhodných klimatických podmínkách.
- Vyvarovat se skřípnutí, poranění nebo přiražení rukou k úložné ploše a podkladu.
- Hmotnost ručně přenášených břemen nesmí překročit při častém zvedání 30 kg, občasné 50 kg.

Požadavky na obsluhu strojů

Rizika poranění mohou nastat v důsledku:

- zasažení samojízdnými stroji
- zasažení zeminou
- pád z výšky z ložné plochy
- kolize strojů

Opatření stanovená na základě požadavků právních předpisů a vyhledaných rizik:

- Před použitím stroje zhotovitel seznámí obsluhu s místními provozními a pracovními podmínkami majícími vliv na bezpečnost práce, jimiž jsou zejména únosnost půdy, přejezdů a mostů, sklony pojezdové roviny, uložení podzemních vedení technického vybavení, popřípadě jiných podzemních překážek, umístění nadzemních vedení a překážek.
- Při provozu stroje obsluha zajišťuje stabilitu stroje v průběhu všech pracovních činností stroje. Je-li stroj vybaven stabilizátory, táhly nebo závěsy, musí je obsluha stroje nastavit v pracovní poloze v souladu s návodem k používání a zajištěny proti zaboření, posunutí nebo uvolnění.
- Pokud je u stroje předepsáno zvláštní výstražné signalizační zařízení, je signalizováno uvedení stroje do chodu zvukovým, případně světelným výstražným signálem. Po výstražném signálu uvádí obsluha stroj do chodu až tehdy, když všechny ohrožené fyzické osoby opustily ohrožený prostor; není-li v průvodní dokumentaci stroje stanoveno jinak, je prostor ohrožený činností stroje vymezen maximálním dosahem jeho pracovního zařízení zvětšeným o 2 m.
- Na nepřehledných pracovištích smí být stroj uveden do provozu až po uplynutí doby postačující k opuštění ohroženého prostoru všemi fyzickými osobami.
- Pokud je stroj používán na pozemní komunikaci a je vybaven zvláštním výstražným světlem oranžové barvy, řídí se jeho činnost zvláštními právními předpisy.
- Při použití stroje za provozu na pozemních komunikacích zhotovitel postupuje v souladu s podmínkami stanovenými podle zvláštních právních předpisů, dohled a podle okolností též bezpečnost provozu na pozemních komunikacích zajišťuje dostatečným počtem způsobilých fyzických osob, které při této činnosti užívají jako osobní ochranný pracovní prostředek výstražný oděv s vysokou viditelností. Při označení překážky provozu na pozemních komunikacích seřídí ustanoveními zvláštních právních předpisů.
- Stroje, při jejichž činnosti vznikají vibrace, lze používat jen takovým způsobem a na takových staveništích, kde nehrozí nebezpečné přenášení vibrací působících škody na blízkých stavbách, výkopech, podzemním vedení, zařízení, a podobně.
- Při použití více strojů na jednom pracovišti je mezi nimi zachována taková vzdálenost, aby nedošlo ke vzájemnému ohrožení provozu strojů.

Demontáž (snesení) a následná montáž železničního svršku

Rizika poranění mohou nastat v důsledku:

- pád z výšky
- zasažení samojízdnými stroji
- zasažení zeminou, šterkem
- zasažení padajícími předměty
- provádění technologických postupů jednotlivých zhotovitelů. Jedná se o drobná poranění, která má v kompetenci zaměstnavatel osob provádějících konkrétní práce.

Opatření stanovená na základě požadavků právních předpisů a vyhledaných rizik:

- V rámci přípravy stavby budou zhotovitelem vypracovány a předloženy investorovi ke schválení technologické předpisy a postupy v souladu s TKP staveb státních drah.
- Montáž bude provedena podle schválené z dokumentace zhotovitele, jak je předepsáno SM č. 11 GR SŽDC. Tato dokumentace musí být odsouhlasena projektantem.
- Rozměry a hmotnosti dílců nepřesahují přepravní limity a možnosti běžné techniky, která se k obdobným účelům používá.

Svařování a řezání plamenem

- Společné zásady bezpečnosti (vyhláška MV Č. 87/2000Sb., kterou se stanoví podmínky požární bezpečnosti při svařování)
- Před počátkem svářečských a řezacích prací se musí vyhodnotit, zda i v přilehlých prostorách nejde o práce se zvýšeným nebezpečím požáru.
- V případě zvýšeného nebezpečí se musí svařovat (řezat plamenem, pracovat s otevřeným ohněm, svařovací práce ve výškách) pouze na písemný příkaz a po provedení v něm nařízených bezpečnostních opatření.
- Před zahájením svářečských prací musí svářeč zkontrolovat, zda jsou v místě svařování odstraněny hořlavé látky, zamezeno požáru nebo výbuchu a zda je na pracovišti a v jeho okolí zabezpečena předepsaná ochrana osob.
- Po dobu práce, při jejím přerušení a po ukončení svařování nebo řezání v prostorách s nebezpečím vzniku požáru nebo výbuchu musí být místo svařování a přilehlé prostory kontrolovány po nezbytně nutnou dobu a u nebezpečných prací po dobu nejméně 8 hodin po skončení práce.
- Láhve umístit tak, aby k nim byl volný přístup.
- Láhve musí být zajištěny proti převržení, pádu nebo skutálení stabilními nebo přenosnými stojany, řetězy, objímkami, kovovým pásem apod., každá tak, aby v případě potřeby bylo možno lahve rychle uvolnit.
- Budou-li lahve vystaveny sálavému teplu, musí být chráněny nehořlavou zástěnou, při ohřátí nad 50°C se musí chladit.
- Lahve v pojízdňích dílnách se nemusí na pracovišti vykládat, pokud jsou splněny podmínky větracích otvorů v horní části vozidla a v podlaze a při odběru nesmí být prováděny ve vozidle žádné další práce.
- Hadice musí být chráněny před mechanickým poškozením a znečištěním mastnotami.
- Hadice a spoje musí být těsné a jejich délka minimálně 5 m.
- Při provádění prací několika soupravami současně musí být jednotlivé soupravy od sebe vzdáleny min. 3 m nebo musí být od sebe odděleny nehořlavou pevnou stěnou.
- Při déle trvajícím přerušení svařování nebo řezání musí být lahvové ventily uzavřeny, vypuštěn plyn z hadic a povoleny regulační šrouby redukčních ventilů.
- Po skončení práce nebo pracovní směny na přechodném pracovišti musí být lahve odvezeny na vyhrazené místo a zajištěny před manipulací nepovolanými osobami.

Natavovací hořáky, přístroje a agregáty na propan butan (izolace)

Rizika poranění mohou nastat v důsledku:

- výbuch
- popálení obsluhy
- únik PB, požár

Opatření stanovená na základě požadavků právních předpisů a vyhledaných rizik:

- Při užívání nastavovacích agregátů na PB zachovávat potřebnou opatrnost při zapalování i užívání, řídit se návodem pro používání a údržbu.
- Zajišťovat čištění, seřizování a servis natavovacích zařízení na PB; opravy provádět odborně, používat jen vhodného těsnícího materiálu.
- Při práci používat OOPP - vhodný pracovní oděv, pevnou uzavřenou obuv, kožené rukavice, OOPP k ochraně očí.
- Po každé výměně lahvi a hadice, a při podezření z úniku PB provádět kontrolu těsnosti.
- Při užívání nastavovacích agregátů na PB zachovávat potřebnou opatrnost při zapalování i užívání, řídit se návodem pro používání a údržbu.

Montáž stožárů

Rizika poranění mohou nastat v důsledku:

- pád z výšky
- zasažení padajícími předměty
- provádění technologických postupů jednotlivých zhotovitelů. Jedná se o drobná poranění, která má v kompetenci zaměstnavatel osob provádějících konkrétní práce.

Opatření stanovená na základě požadavků právních předpisů a vyhledaných rizik:

- Montáž stožárů budou pracovníci provádět pomocí jeřábu.
- Kotevní body stanoví vedoucí montáže.
- Manipulace s materiálem pomocí jeřábů se řídí systémem bezpečné práce se zvedacím zařízením, který musí mít zpracován každý provozovatel zvedacího zařízení. Tento systém je součástí provozní dokumentace podle nařízení vlády 378/2001 Sb.
- Opatření k zajištění bezpečnosti práce z této provozní dokumentace bude podkladem pro aktualizaci tohoto plánu.
- Prostor pod místem práce ve výšce bude zajištěn dozorem ohrožených prostorů k tomu určeným zaměstnancem po celou dobu ohrožení.
- Ohrožený prostor musí mít šířku od volného okraje pracoviště nejméně 1,5m. Šířka ohroženého prostoru se vytyčuje od paty svislice, která prochází vnější hranou volného okraje pracoviště ve výšce.

Zajištění prostoru pod místem práce ve výšce a v okolí

Prostory, nad kterými se pracuje a v nichž vzhledem k povaze práce hrozí riziko pádu osob nebo předmětů (dále jen ohrožený prostor), je nutné vždy bezpečně zajistit.

Bezpečné zajištění ohrožených prostorů lze provést:

- vyloučením provozu
- konstrukcí ochrany proti pádu osob a předmětů v úrovni místa práce ve výšce nebo pod místem práce ve výšce, -
- ohrazením ohrožených prostorů dvoutyčovým zábradlím s dostatečnou stabilitou o výšce nejméně 1,1 m,
- dozorem ohrožených prostorů k tomu určeným zaměstnancem po celou dobu ohrožení

Ohrožený prostor musí mít šířku od volného okraje pracoviště nejméně:

- 1,5 m při práci ve výšce od 3 m do 10 m
- 2 m při práci ve výšce nad 10 m do 20 m
- 2,5 m při práci ve výšce nad 20 m do 30 m
- 1/10 výšky objektu při práci ve výšce nad 30 m

Šířka ohroženého prostoru je vytýčena od paty svislice, která prochází vnější hranou volného okraje pracoviště ve výšce.

Elektromechanické práce, práce vykonávané v ochranných pásmech energetických vedení

Ochranná opatření:

- Elektrická zařízení smějí být obsluhována pouze pověřenými pracovníky.
- Přenosné kabely elektrického vedení musí být vedeny tak, aby nebyly vystaveny působení vlhkosti, plamene, nebo mechanickému poškození.
- Veškerá elektrická instalace bude pravidelně podrobována revizím.
- Při obsluze el. zařízení dbát příslušných návodů a instrukcí k jeho používání, dbát, aby elektrické zařízení nebylo nadměrně přetěžováno nebo jinak poškozováno.
- **Práce pod napětím může provádět pouze osoba znalá dle § 6,7,8 vyhlášky č.50/1978 Sb. ve znění pozdějších předpisů**
- Při práci je třeba věnovat prvořadou pozornost následujícím ČSN.
 - ČSN EN 61140 ed.2 - Ochrana před úrazem elektrickým proudem
 - ČSN 33 2000-4-41 ed.2 - Ochrana před úrazem elektrickým proudem
 - ČSN 33 2000-4-42 ed.2 - Ochrana před účinky tepla
 - ČSN EN 50110-1 ed.3 - Činnost na elektrických zařízeních - Část 1: Obecné požadavky
- NV 406/2004 - Bezpečnost a ochrana zdraví při práci ve výbušném prostředí
- V ochranných pásmech podzemních vedení je třeba dodržovat mj. následující podmínky:
 - dodavatel prací musí před zahájením prací zajistit vytýčení podzemního zařízení a prokazatelně seznámit pracovníky, jichž se to týká, s jejich polohou a upozornit na odchylky od výkresové dokumentace.
 - výkopové práce do vzdálenosti 1 metr od osy (krajního) kabelu musí být prováděny ručně. V případě provedení sond (ručně) může být tato vzdálenost snížena na 0,5 m.
 - při potřebě přejíždění trasy podzemních vedení vozidly nebo mechanismy je třeba po dohodě s provozovatelem provést dodatečnou ochranu proti mechanickému poškození.
 - je zakázáno manipulovat s obnaženými kabely pod napětím. Odkryté kabely musí být za vypnutého stavu řádně vyvěšeny, chráněny proti poškození a označeny výstražnou tabulkou dle ČSN ISO 3864-1.
 - k zařízením veřejného osvětlení je nutné přistupovat, jako k zařízením pod napětím, i když veřejné osvětlení nesvítí (např. hrozba nevypínané žíly nebo nečekaného sepnutí).
- V ochranných pásmech nadzemních vedení je třeba dodržovat mj. následující podmínky:
 - Ochranné pásmo vedení VVN a VN bude po celou dobu stavby označeno výstražnou cedulí „**POZOR, ochranné pásmo VN (VVN)**“ ze všech stran možného vjezdu do tohoto pásma. *Příklad značení:*



- Při pohybu nebo pracích v blízkosti elektrického vedení vysokého napětí se nesmí osoby, předměty, prostředky nemající povahu jeřábu přiblížit k živým částem - vodičům blíže než 2 metry (dle ČSN EN 50110-1 ed.3)
- Jeřáby a jim podobná zařízení musí být umístěny tak, aby v kterékoli poloze byly všechny jejich části mimo ochranné pásmo vedení, a musí být zamezeno vymrštění lana.
- Je zakázáno stavět budovy nebo jiné objekty v ochranných pásmech nadzemních vedení vysokého napětí.
- Je zakázáno provádět veškeré pozemní práce, při kterých by byla narušena stabilita podpěrných bodů - sloupů nebo stožárů.
- Je zakázáno upevňovat antény, reklamy, ukazatele apod. pod, přes nebo přímo na stožáry elektrického vedení.
- Dodavatel prací musí prokazatelně seznámit své pracovníky, jichž se to týká, s ČSN EN 50110-1 ed.3 mj. o chování v případě zachycení rozvodů VN zejména nadzemních (bezpečné vystoupení z vozidla na kolech s pneumatikami či pásech s gumovými vložkami, krokové napětí)
- Pokud není možné dodržet výše uvedené podmínky, je možné požádat příslušný provozní útvar provozovatele o další řešení (zajištění odborného dohledu pracovníka s elektrotechnickou kvalifikací dle Vyhl. č. 50/1978 Sb., vypnutí a zajištění zařízení, zaizolování živých částí, ...) pokud nejsou tyto podmínky již součástí jiného vyjádření ke konkrétní stavbě.
- Nadzemní vedení nízkého napětí nejsou chráněna ochrannými pásmy. Při činnosti v jejich blízkosti je však třeba dodržovat minimální vzdálenost 1 metr od neizolovaných živých částí a pro stavby a konstrukce je třeba dodržet vzdálenosti dané v ČSN EN 50423-1.



Před zahájením jakýchkoliv prací nebo činnosti v blízkosti živých částí elektrického zařízení musí ten, kdo práci organizuje a řídí, seznámit všechny osoby s nebezpečím, které může vzniknout od elektrického zařízení. Podmínky stanoví provozovatel příslušného elektrického zařízení.

Elektromechanické práce

Ochranná opatření:

- Pracovníci musí být v rozsahu své činnosti seznámeni s ustanoveními normy ČSN EN 50110-1: Obsluha a práce na elektrických zařízeních.
- Elektrická zařízení smějí být obsluhována pouze pověřenými pracovníky.
- Přenosné kabely elektrického vedení musí být vedeny tak, aby nebyly vystaveny působení vlhkosti, plamene, nebo mechanickému poškození.
- Veškerá elektrická instalace bude pravidelně podrobována revizím.
- Při obsluze el. zařízení dbát příslušných návodů a instrukcí k jeho používání, dbát, aby elektrické zařízení nebylo nadměrně přetěžováno nebo jinak poškozováno.

Montáž VO

Rizika poranění mohou nastat v důsledku:

- pád z výšky
- zasažení padajícími předměty
- provádění technologických postupů jednotlivých zhotovitelů. Jedná se o drobná poranění, která má v kompetenci zaměstnavatel osob provádějících konkrétní práce.

Opatření stanovená na základě požadavků právních předpisů a vyhledaných rizik:

- Montáž stožárů budou pracovníci provádět pomocí jeřábu.
- Kotevní body stanoví vedoucí montáže.
- Manipulace s materiálem pomocí jeřábů se řídí systémem bezpečné práce se zvedacím zařízením, který musí mít zpracován každý provozovatel zvedacího zařízení. Tento systém je součástí provozní dokumentace podle nařízení vlády 378/2001 Sb.
- Opatření k zajištění bezpečnosti práce z této provozní dokumentace bude podkladem pro aktualizaci tohoto plánu.
- Prostor pod místem práce ve výšce bude zajištěn dozorem ohrožených prostorů k tomu určeným zaměstnancem po celou dobu ohrožení.
- Ohrožený prostor musí mít šířku od volného okraje pracoviště nejméně 1,5m. Šířka ohroženého prostoru se vytyčuje od paty svislice, která prochází vnější hranou volného okraje pracoviště ve výšce.

Skladování hořlavých a provozních kapalin

Rizika poranění mohou nastat v důsledku:

- ekologické škody
- výbuch hořlavých par
- popálení

Opatření stanovená na základě požadavků právních předpisů a vyhledaných rizik:

- Hořlavé kapaliny na staveništi se smějí skladovat pouze v souladu s příslušnými normami - hořlavé kapaliny – prostory pro výrobu, skladování a manipulaci.
- Místo uložení hořlavých kapalin bude viditelně označeno odpovídajícím bezpečnostním značením a druhem obsahu skladovaných látek.
- Hořlavé kapaliny (chemikálie, barvy, oleje, ředidla) se budou ukládat jen na vyhrazených místech v původních přepravních obalech, nebo nádobách k tomu určených, které musí být uzavřeny.
- Nádob s hořlavými kapalinami musí být viditelně označeny druhem obsahu a třídou nebezpečnosti. Nádob musí být uzavřeny a musí být uloženy plnicím otvorem nahoru.
- Nádoby smí být plněny maximálně na 95% svého jmenovitého objemu.
- Je zakázáno používat obaly a láhve od nápojů (PET lahve) a potravin.
- Veškeré rozlité kapaliny a úkapy musí být ihned likvidovány.

Zpevněné plochy, sadové úpravy

Rizika poranění mohou nastat v důsledku:

- zasažení samojízdnými stroji
- zasažení nákladními vozidly při přepravě zeminy

Opatření stanovená na základě požadavků právních předpisů a vyhledaných rizik:

- V nebezpečném prostoru – min. 2 m od maximálního dosahu zemních strojů se nesmí nacházet žádné osoby. V případě, že některá osoba do tohoto prostoru vstoupí, strojník přeruší práci a osobu z nebezpečného prostoru vykáže.
- Řidiči nákladních vozů budou poučeni, že před couváním se přesvědčí o tom, že se v dráze vozidla nezdržují žádné osoby a upozorní zvukovým signálem počátek couvání.
- Opatření proti drobným poraněním jsou v kompetenci konkrétního zaměstnavatele, přičemž ochranu zaměstnanců zajistí podle konkrétních podmínek při práci a dle vlastních seznamů pro OOPP.

Dlaždičské práce

Při provádění dlažeb nehrozí pracovníkům žádné zvláštní rizika, kterým by bylo možné předcházet stanovováním bezpečnostních pravidel. Pracovníci musí dbát při používání náradí k formátování dlažby opatrnosti. Dále je nutné pracovníky vybavit náhleníky pro pohodlné provádění práce

Souběžná práce více zhotovitelů

Rizika poranění mohou nastat v důsledku:

- vzájemná neinformovanost o rizicích
- nevybavenost pracoviště lékárničkami

Opatření stanovená na základě požadavků právních předpisů a vyhledaných rizik:

- Povinnost vzájemné písemné informace o rizicích a přijatých opatřeních zhotovitelů.
- Seznámení vlastních pracovníků s informacemi o rizicích a přijatých opatřeních ostatních zhotovitelů na staveništi.
- Všechny zainteresované subjekty (investor, zhotovitelé / subdodavatelé, OSVČ apod.) musí být prokazatelně seznámeny s Plánem BOZP na staveništi, s riziky vyplývající z vlastních pracovních činností a dotčeného prostředí a prokazatelně proškoleni z BOZP a požární ochrany.
- Na dostupném a viditelném místě musí být uveden / vyvěšen : přehled základních bezpečnostních a požárních předpisů (požární a evakuační řád) a dále čísla tísňového volání včetně telefonů na důležité státní a místní orgány, stavbyvedoucí a osoby proškolené v poskytnutí první pomoci, popřípadě vnitřní telefonní seznam.
- Pracoviště (stavební buňky v místě ZS) musí být vybavena lékárničkami první pomoci podle rizik, traumatologickým plánem s přílohou první pomoci a přístroji PHP
- Při stavebních a montážních pracích je povinností určeného (zodpovědného) pracovníka hlavního zhotovitele seznámit odpovědné pracovníky subdodavatelů se zásadami bezpečného chování na daném pracovišti a s možnými místy a potenciálními zdroji ohrožení na základě specifických podmínek konkrétního pracoviště na staveništi
- Další opatření – viz Nařízení vlády č. 591/2006 Sb.

Postupy při souběhu nebezpečných pracovních činností:

Po dobu výstavby se nepředpokládá souběh nebezpečných pracovních činností

Závěr.

Plán a přijatá opatření byla zpracována na základě projektové dokumentace a informací od projektanta stavby. V případě změn projektové dokumentace, jejího doplnění, nebo technologického postupu je nutné plán aktualizovat.

17. Opatření při pracích za mimořádných podmínek a řešení mimořádných událostí

Postupy při porušení plynovodu, el. vedení, vodovodu:

1. Pracovník, který zpozoruje nežádoucí událost (porucha plynu, vodovodního potrubí, rozvodů el. energie apod.) je povinen neprodleně přivolat poruchovou službu buď z vlastního telefonu, nebo z telefonu řídicích pracovníků stavby.
2. Osoba oznamující poruchu do telefonu uvede:
 - kdo volá** - svoje jméno a příjmení
 - kde k poruše došlo** - adresu stavby
 - upřesní místo a rozsah poruchy**

3. Při poruše el. energie nebo plynu se pracovníci i návštěvníci v klidu vzdálí do bezpečné vzdálenosti a vyčkají příjezdu poruchové služby.
4. Pracovníci jsou povinni zabezpečit okolí poruchy a upozornit na případné nebezpečí všechny dotčené osoby (pracovníky okolních pracovišť, kolemjdoucí apod.)
5. Po příjezdu poruchové služby se všichni řídí pokyny pracovníků poruchové služby.
6. Zaměstnanec, který ohlašuje událost sám prostřednictvím mobilního telefonu, je povinen vyrozumět o přivolání stavbyvedoucího který zajišťuje zabezpečení pracoviště do příjezdu záchranných složek.

Všechny mimořádné případy se budou řešit v součinnosti se stavbyvedoucím a vedením realizace stavby.

Pracovník, který zpozoruje nebezpečí, které by mohlo ohrozit zdraví nebo životy osob, nebo způsobit provozní nehodu, havárii technického zařízení, případně při příznaku takového nebezpečí, je povinen, pokud toto nebezpečí nemůže odvrátit sám, přerušit práci a oznámit to ihned odpovědnému pracovníkovi stavby (stavbyvedoucí) a podle možnosti upozornit všechny osoby, které by mohly být tímto nebezpečím ohroženy. Obdobně postupuje každý pracovník při vzniku skoronehody nebo podezření, že je na pracovišti osoba pod vlivem alkoholu nebo jiných omamných a návykových látek.

Stanovený signál upozorňující na bezprostřední ohrožení života (případně zastavení prací a opuštění pracoviště), zdraví nebo majetku na tomto staveništi nebo v jeho bezprostřední blízkosti je **3x dlouze zatroubit a to celkem 3x s prodlevou, případně jiným hlasitým akustickým signálem a voláním „POZOR!“ nebo „Opusťte stavbu!“**.

Při vzniku jakékoli mimořádné události, bude neprodleně informován stavbyvedoucí případně pověřený vedoucí prací. Odpovědný vedoucí pracovník přítomný na místě, vyhodnotí a bez prodlení organizuje a realizuje nutná opatření (informuje další dotčené osoby, přivolá pomoc nebo policii) - v závislosti na situaci organizuje evakuaci, určuje trasy a místa včetně shromažďovacích prostor. Následně provede záznam ve stavebním deníku zhotovitele stavby.

Určení shromaždiště: V případě vzniku mimořádných událostí (požár, zřícení stěn, výbuch, atd.) se bezodkladně přesunou všechny osoby vyskytující se na staveništi na shromaždiště evakuovaných osob, které je stanoveno na chodníku před zařízením staveniště, kde se evakuované osoby budou zdržovat v blízkosti svých vedoucích pracovníků, kteří předají informace o stavu a počtu osob stavbyvedoucímu nebo jeho určenému zástupci

Postupy při porušení plynovodu, el. vedení, vodovodu:

1. Pracovník, který zpozoruje nežádoucí událost (porucha plynu, vodovodního potrubí, rozvodů el. energie apod.) je povinen neprodleně přivolat poruchovou službu buď z vlastního telefonu, nebo z telefonu řídících pracovníků stavby.
2. Osoba oznamující poruchu do telefonu uvede:
kdo volá - svoje jméno a příjmení
kde k poruše došlo - adresu stavby
upřesní místo a rozsah poruchy
3. Při poruše el. energie nebo plynu se pracovníci i návštěvníci v klidu vzdálí do bezpečné vzdálenosti a vyčkají příjezdu poruchové služby.
4. Pracovníci jsou povinni zabezpečit okolí poruchy a upozornit na případné nebezpečí všechny dotčené osoby (pracovníky okolních pracovišť, kolemjdoucí apod.)
5. Po příjezdu poruchové služby se všichni řídí pokyny pracovníků poruchové služby.

6. Zaměstnanec, který ohlašuje událost sám prostřednictvím mobilního telefonu, je povinen vyrozumět o přivolání stavbyvedoucího který zajišťuje zabezpečení pracoviště do příjezdu záchranných složek.



HZS 150



ZZS 155



POLICIE ČR 158



IZS 112

18. Údaje o bezpečnostních opatřeních, které se zavádějí

Hlavní zhotovitel stavby (v tomto plánu je za zhotovitele stavby považován zhotovitel stavby dle § 160 stavebního zákona) projedná s každým zhotovitelem a prokazatelně mu předá aktualizovaný a s dalšími zhotoviteli projednaný plán bezpečnosti a ochrany zdraví při práci na staveništi, a to před zahájením prací jimi vykonávanými.

Každý zhotovitel bude smluvně zavázán informovat zhotovitele stavby o všech okolnostech znemožňujících dodržení plánu. Zhotovitel stavby bude provádět kontroly dodržování plánu a před nástupem každého zhotovitele na pracoviště zkontroluje, zda je pracoviště vybaveno v souladu s plánem, aby mohla být činnost nastupujícího zhotovitele prováděna bezpečně.

Každý zhotovitel povede vlastní evidenci přítomnosti všech zaměstnanců a dalších fyzických osob, včetně vymezení jejich právního postavení (např. zaměstnanec, OSVČ) na části staveniště, která mu byla předána a tuto evidenci bude schopen poskytnout kdykoliv svému objednateli, stavbyvedoucímu a koordinátorovi bezpečnosti a ochrany zdraví při práci na staveništi. Přitom je nutné vzít v úvahu, že OSVČ, která nikoho nezaměstnává, nemá rozsah povinností stanovených zákonem v rozsahu zaměstnavatelů, nemá vlastní pracoviště, ale je na pracovišti zhotovitele – zaměstnavatele, na jehož pracovišti se pohybuje. Záznamy budou zhotoviteli a koordinátorem prováděny také do knihy BOZ, která bude vedena na staveništi po celou dobu provádění prací.

Všichni pracovníci na staveništi budou používat výstražné vesty, a to po celou dobu provádění prací na plochách, kde bude zároveň probíhat pohyb mechanizace.

Koordinátor ve fázi realizace stavby bude organizovat na staveništi společné kontrolní dny BOZP. Řádné kontrolní dny o bezpečnosti se budou pořádat nejméně jednou za kalendářní měsíc. Kontrolní dny BOZP budou zaměřené do budoucna a bude se na nich jednat o bezpečnostních opatřeních, která se v nastávajícím období budou muset realizovat, zejména ve společných prostorech stavby

Koordinátor se stará o to, aby základem všech jednání na kontrolních dnech BOZP bude Plán BOZP – budou zde projednávány jeho aktualizace atd..

Účast: Hlavní zhotovitel stavby a ostatní jeho na stavbě zúčastnění zhotovitelé či jejich odpovědní zástupci (zaměstnavatelé, a to včetně PFO).

Koordinace BOZP mimo kontrolní dny BOZP

Koordinace v době mezi kontrolními dny BOZP o bezpečnosti probíhá prostřednictvím koordinátorova osobního kontaktu se stavebními zhotoviteli. Pokud koordinátor nebo stavebník v období mezi dvěma kontrolními dny BOZP zaznamená okolnosti, které jsou důležité pro společnou bezpečnost a je třeba je rychle řešit, kontaktuje koordinátor stavebního zhotovitele, jež je za dotyčné opatření zodpovědný, a tento stavební zhotovitel se musí postarat o nápravu těchto poměrů.

Za umístění hlavního vypínače elektrického zařízení tak, aby byl snadno přístupný, jeho označení a zabezpečení proti neoprávněné manipulaci a za provedení prokazatelného seznámení všech fyzických osob zdržujících se na staveništi s jeho umístěním a za provádění pravidelných prokazatelných kontrol prozatímního elektrického zařízení staveniště osobou s vyšší elektrotechnickou kvalifikací odpovídá hlavní zhotovitel; zápisy budou prováděny do Knihy BOZP stavby nebo jiným prokazatelným způsobem (do záznamové části Plánu BOZP stavby).

Za pořádek a úklid na staveništi, včetně staveništních komunikací, odvozu odpadu a kontrolu vymezení staveniště (oplocení staveniště a vstupů na staveniště, včetně označení bezpečnostními tabulkami a dopravními značkami a dále včetně řádného uzavření staveniště po skončení pracovní doby) odpovídá hlavní zhotovitel.

Za vypnutí, odpojení a zabezpečení el. zařízení proti neoprávněné manipulaci po skončení pracovní doby v rámci staveniště, včetně zařízení staveniště, která nemusí zůstat z provozních důvodů zapnuta odpovídá hlavní zhotovitel.

19. Plán – popis kontrol v průběhu výstavby

Kontroly BOZP a PO na stavbě budou prováděny průběžně pověřenými pracovníky hlavního zhotovitele stavby, prokazatelným způsobem nejméně 1x za kalendářní měsíc. Tyto záznamy budou na vyžádání předloženy koordinátorovi BOZP.

Dále bude prováděna nejméně 1x za 14 dnů kontrolní činnost koordinátorem BOZP stavby. Hlavní zhotovitel před započatím prací předloží koordinátorovi dokumentaci pro dopracování plánu BOZP stavby.

20. Seznam požadované základní dokumentace BOZP a PO – podklady pro dopracování Plánu BOZP:

- pro práce, které jsou předmětem uzavřeného smluvního vztahu předložit dokumentaci o vyhodnocení rizik a přijmutí opatření k omezení jejich působení tak, aby ohrožení bezpečnosti a zdraví zaměstnanců bylo minimalizováno (§ 102 ZP).
- dokumentaci (záznamy) o informování svých zaměstnanců o rizicích a přijatých opatřeních, které získal od jiných zaměstnavatelů – subdodavatelů (§ 101 ZP)
- záznamy o zajištění a určení potřebného počtu vyškolených a vybavených zaměstnanců, kteří organizují poskytnutí první pomoci, zajišťují přivolání zejména zdravotnické záchranné služby, Hasičského záchranného sboru České republiky a Policie České republiky a organizují evakuaci pracovníků (§ 102 odst. 6 ZP)
- dokumentaci (záznamy) o zabezpečení plnění povinnosti, aby zaměstnanci jiného zaměstnavatele – subdodavatele vykonávající práce na jeho pracovišti obdrželi před jejich zahájením vhodné a přiměřené informace a pokyny k zajištění bezpečnosti a ochrany zdraví při práci a o přijatých opatřeních, zejména ke zdolávání požárů, poskytnutí první pomoci a evakuace fyzických osob v případě mimořádných událostí (§ 103 odst. 1 písm g) ZP)
- dokumentaci o potřebné schopnosti – kvalifikaci a zdravotní způsobilosti zaměstnanců pro výkon jejich práce na pracovišti na stavebním projektu (včetně subdodavatelů), a to včetně provedení proškolení z právních a ostatních předpisů k zajištění bezpečnosti a

ochrany zdraví ve smyslu § 349 ZP týkajících se prováděných prací na stavebním projektu a o provedení vstupního školení k zajištění bezpečnosti a ochrany zdraví zaměstnanců na pracovišti - možno nahradit čestným prohlášením *(v případě zjištění nedostatku budou vyžadovány již konkrétní dokumenty)*

- dokumentaci pro vedení evidence úrazů (§ 105 ZP)
- čestné prohlášení o používání potřebných osobních ochranných pracovních prostředků a o dodržování bližších minimálních požadavků na bezpečnost a ochranu zdraví při práci stanovené v příloze č. 2 NV č. 591/2006 Sb.; *v případě zjištění konkrétního rozporu v rámci kontrolní činnosti se stanovenými zvláštními právními předpisy budou požadovány k předložení konkrétní doklady*
- technologický/é (pracovní) postup/y k zajištění bezpečnosti a ochrany zdraví při vykonávání prací v rámci realizace stavebního projektu (včetně subdodavatelů); včetně záznamů o seznámení pracovníků - tyto budou po prohlídce koordinátorem BOZP začleněny do Plánu BOZP staveniště

Pokud dojde pracovníkem nebo pracovníky hlavního zhotovitele nebo u pracovníka nebo pracovníky jeho ostatních zhotovitelů k použití alkoholických nápojů nebo jiné návykové látky na pracovišti (staveništi), je povinen hlavní zhotovitel dotyčného pracovníka okamžitě odvolat ze stavby. Pracovníci hlavního zhotovitele nebo jeho ostatních zhotovitelů jsou povinni podrobit se na žádost stavebníka dechové zkoušce na přítomnost alkoholických nápojů či jiné návykové látky.

21. Údržba a opravy

Zásady bezpečného provozu jsou obsáhle zpracovány v provozních předpisech provozovatele, který je vázán povinnostmi dle Drážního zákona. Dále jsou zásady upraveny platnými právními předpisy.

Při provádění těchto prací bude dle rozsahu stavby omezen provoz na trati případně komunikaci. Na opravy většího rozsahu bude vždy vypracován samostatný Plán BOZP.

Zpracoval.....
Jiří Kaiserlich ZEKA/624/KOO/2017

Příloha 1: Harmonogram výluk

Rok 2021 / Stavební postupy / Výluky	od	dny	do
Stavební postup č.0, přípravné práce	10.04.21	42	21.05.21
<i>Staniční koleje č.1, 2 na 2x4 hodiny, pažení</i>	<i>29.04.21</i>	<i>2</i>	<i>30.04.21</i>
<i>Staniční koleje č.1, 3 na 2x4 hodiny, pažení</i>	<i>01.05.21</i>	<i>2</i>	<i>02.05.21</i>
<i>Staniční koleje č.3, 5, 7 nepřetržitě, kabelovod</i>	<i>03.05.21</i>	<i>12</i>	<i>14.05.21</i>
<i>Staniční kolej č.1 nepřetržitě, kabelovod</i>	<i>15.05.21</i>	<i>7</i>	<i>21.05.21</i>
<i>Staniční kolej č.5a zrušena</i>	<i>15.05.21</i>	<i>-</i>	<i>-</i>
Stavební postup č.1, sudá kolej.sk., nást.č.1	22.05.21	42	02.07.21
<i>Staniční kolej č.2, 4a, 4b, 6 nepřetržitě</i>	<i>22.05.21</i>	<i>42</i>	<i>02.07.21</i>
<i>Staniční koleje č.4, 8, 8a zrušeny</i>	<i>22.05.21</i>	<i>-</i>	<i>-</i>
Stavební postup č.2, nást.č.2	03.07.21	56	27.08.21
<i>Traťová kolej Hulín-Bystřice pod Hostýnem nepřetržitě</i>	<i>03.07.21</i>	<i>56</i>	<i>27.08.21</i>
<i>ŽST Holešov, celá stanice nepřetržitě</i>	<i>03.07.21</i>	<i>56</i>	<i>27.08.21</i>
<i>Vlečka TON Holešov nepřetržitě</i>	<i>03.07.21</i>	<i>56</i>	<i>27.08.21</i>
Stavební postup č.3, lichá kolej.sk., dokončovací práce	28.08.21	112	17.12.21
<i>Staniční koleje č.3, 5, 7 nepřetržitě</i>	<i>28.08.21</i>	<i>21</i>	<i>17.09.21</i>

Příloha 2:

Provozní řád stavby

***Platí pro všechny osoby, které se zdržují na stavbě, včetně návštěvníků.
Nedodržení provozního řádu může mít za následek vykázání ze stavby.***

Všeobecný provozní řád stavby

1. Všichni pracovníci na stavbě musí projít vstupním a periodickým školením BOZP.
2. Na stavbě musí být používány odpovídající osobní **ochranné pracovní prostředky**.
3. Každá nehoda nebo situace, která může k nehodě vést, musí být hlášena neprodleně odpovědnému řídicímu pracovníkovi generálního dodavatele.
4. Každá osoba, u níž bude zjištěno, že poškozuje prostředky nebo zařízení určená k zajištění bezpečnosti a ochrany zdraví, bude ze stavby vykázána.
5. **Kouření** je zakázáno ve všech rizikových prostorech staveniště a buňkokoviště.
6. **Platí přísný zákaz vnášení zbraní, donášení či požívání alkoholických a jiných omamných látek, pořizování snímků či jiných audio/video záznamů bez povolení vedení stavby.**
7. **Návštěvy se musí hlásit** ve staveništní kanceláři generálního dodavatele a vstup na stavbu jim bude umožněn pouze na základě svolení GD. Po dobu pobytu na stavbě jsou návštěvníci povinni nosit odpovídající osobní ochranné pracovní prostředky.
8. **Řidiči vozidel** musí nosit ochranné přilby a reflexní vesty pokaždé, když to vyžaduje situace.
9. Řidiči vozidel v prostoru staveniště couvají jen za pomoci dalšího kvalifikovaného pracovníka.
10. Dodržuje se bezpečnostní značení a vyhlášky, při pohybu v areálu stavby respektovat dopravní cesty, vchody a východy, nevstupovat na místa se zakázaným vstupem.
11. Všichni pracovníci stavby jsou povinni, v zájmu bezpečnosti své a bezpečnosti ostatních, dodržovat **technologické postupy** zpracované jejich zaměstnavatelem.
12. Přenosné hasicí přístroje a požární řády chrání lidské životy. Nepoškozujte je.

Pravidla osobní bezpečnosti

1. Všichni pracovníci jsou povinni nosit **ochranné přilby a pracovní obuv**.
2. **Požívání alkoholu a drog je zakázáno.**
3. Nikdo nesmí obsluhovat žádné strojní zařízení nebo vybavení, pokud nebyl řádně proškolen a nemá k dispozici osvědčení o své kvalifikaci.
4. Každé strojní zařízení nebo vybavení, které je zjištěno jako vadné, musí být vyřazeno z provozu.
5. Přímo ze žebříků je možno provádět pouze krátkodobé práce a pouze tehdy, kdy není možno použít jinou alternativu přístupu. Žebříky musí být při používání vždy zajištěny proti posunutí a převrácení. Je zakázáno používat jiných žebříků než atestovaných
6. Používání improvizovaných lešení je zakázáno. Zvýšené pracovní podlahy bez zábradlí a zárážky u podlahy lze používat pouze do výšky 1500 mm. U větších výšek se používají řádně zkonstruovaná a zajištěná stabilní nebo pojízdná lešení s ochranným zábradlím a zárážkou u podlahy.
7. Potraviny je možno konzumovat pouze ve vyhrazených místech.
8. Veškerá připojení (mimo běžných zásuvkových) a úpravy na elektrických spotřebičích a elektro přípojkách může provádět pouze určená osoba s příslušnou kvalifikací
9. V prostoru staveniště se netoleruje žádné vyrušování zaměstnanců při práci, bránění či zdržování postupu stavebních prací, netolerují se žádné rvačky, kanadské žerty apod.

Ekologické minimum

1. Nenechávat volně položené nebezpečné a ostatní odpady, nemíchat nebezpečné odpady s ostatními odpady.
2. Umisťovat odpady do označených odpadových nádob
3. Snažit se minimalizovat množství vznikajících odpadů
4. Při práci s nebezpečnými chemickými látkami používat zachytných prostředků (např. zachytné vany apod.)
5. Chemické látky nikdy nevylévat volně do kanalizace
6. Řídit se pokyny uvedenými na obalu nebezpečné chemické látky, popř. údaji z bezpečnostního listu.
7. Po použití chemických látek nenechávat tyto nádoby otevřené
8. Prázdné znečištěné obaly od nebezpečných chemických látek ukládat do nádob pro nebezpečný odpad, při úniku chemických látek ihned použít absorpčních prostředků (např. VAPEX, sorpční prostředky apod.)
9. Při práci s nebezpečnými chemickými látkami používat vždy předepsané OOPP

Příloha 3:


ZEKA plus, s.r.o.

ZEKA plus, s.r.o., Jasmínová 876, 763 21 Slavičín, držitel akreditace pro provádění zkoušek fyzických osob z odborné způsobilosti k činnosti koordinátora bezpečnosti a ochrany zdraví při práci na staveništi podle ustanovení § 20 odst. 1 zákona č. 309/2006 Sb., ve znění pozdějších předpisů a podle rozhodnutí Ministerstva práce a sociálních věcí č. j.: 2013/33688 - 423/2 ze dne 18.10.2013

VYDÁVÁ

OSVĚDČENÍ

**o získání odborné způsobilosti k činnosti
koordinátora bezpečnosti a ochrany zdraví při práci na staveništi**

Evidenční číslo: **ZEKA/624/KOO/2017**

Titul, jméno a příjmení: **Jiří KAISERLICH**

Datum a místo narození: **23.3.1970, Brno**

Držitel osvědčení úspěšně vykonal/a dne 9.6.2017 periodickou zkoušku z odborné způsobilosti k činnosti koordinátora bezpečnosti a ochrany zdraví při práci na staveništi před odbornou zkušební komisí jmenovanou držitelem akreditace ZEKA plus, s.r.o., Jasmínová 876, 763 21 Slavičín. Toto osvědčení je dokladem o úspěšném vykonání periodické zkoušky z této odborné způsobilosti podle ustanovení §10 odst. 2 písm. c) zákona č. 309/2006 Sb., kterým se upravují další požadavky bezpečnosti a ochrany zdraví při práci v pracovněprávních vztazích a o zajištění bezpečnosti a ochrany zdraví při činnosti nebo poskytování služeb mimo pracovněprávní vztahy, ve znění pozdějších předpisů (dále jen „zákon“) a podle ustanovení § 8 odst. 1 a odst. 2 nařízení vlády č. 592/2006 Sb., o podmínkách akreditace a provádění zkoušek z odborné způsobilosti, ve znění pozdějších předpisů. Osvědčení o úspěšném vykonání periodické zkoušky má podle ustanovení § 10 odst. 3 zákona platnost 5 let ode dne jejího vykonání.

Zkouška z odborné způsobilosti se skládá opakovaně každých 5 let.

Platnost tohoto osvědčení je do: 9.6.2022
Ve Slavičíně dne: 9.6.2017


.....
předseda odborné zkušební komise


.....
držitel akreditace, statutární orgán



Příloha 4:**Seznámení odpovědných pracovníků dodavatelů stavebních prací s plánem bezpečnosti a ochrany zdraví při práci**

Svým podpisem stvrzuji, že jsem byl seznámen s plánem bezpečnosti a ochrany zdraví při práci pro stavbu: „**Rekonstrukce žst. Holešov**“, že jsem tomuto plánu BOZP porozuměl, a že se skutečnostmi uvedenými v plánu BOZP seznámím ostatní spolupracovníky a své podřízené, kteří působí na této stavbě.

Poř. číslo	Název dodavatelské organizace	Příjmení a jméno seznámeného	Datum seznámení	Podpis seznámeného
1.				
2.				
3.				
4.				
5.				
6.				
7.				
8.				
9.				
10.				
11.				
12.				
13.				
14.				
15.				
16.				
17.				
18.				
19.				
20.				